



VYSOKÁ ŠKOLA HOTELOVÁ V PRAZE 8, SPOL. S. R. O.
SVÍDNICKÁ 506, 181 00 PRAHA 8

VÝROČNÍ ZPRÁVA O ČINNOSTI

VYSOKÉ ŠKOLY HOTELOVÉ V PRAZE

ZA ROK

2008



Praha, květen 2009



Obsah výroční zprávy o činnosti VŠH v Praze za rok 2008

| | |
|--|----|
| Předmluva | 3 |
| 1. Úvod | 3 |
| 2. Kvalita a excelence akademických činností | 12 |
| 3. Kvalita a kultura akademického života | 11 |
| 4. Internacionalizace | 12 |
| 5. Zajišťování kvality činností realizovaných na vysoké škole | 13 |
| 6. Rozvoj vysoké školy | 14 |
| 7. Závěr | 14 |
| | |
| Přílohy - č. 1 Tabulková část | 16 |
| č. 2 Organizační schéma VŠH | 32 |
| č. 3 Činnost kateder | 33 |



Výroční zpráva Vysoké školy hotelové v Praze za rok 2008

Výroční zpráva o činnosti Vysoké školy hotelové v Praze 8, spol. s r.o. (dále jen VŠH) za rok 2008 byla zpracována na základě ustanovení zákona o vysokých školách č. 111/1998 Sb. v souladu s doporučenou rámcovou osnovou Ministerstva školství, mládeže a tělovýchovy ČR. Výroční zpráva bude zpřístupněna na internetových stránkách (<http://www.vsh.cz>).

Východiskem pro zpracování byl Dlouhodobý záměr vzdělávací a vědecké, výzkumné, vývojové, umělecké a další tvůrčí činnosti VŠH na období 2006 – 2010, aktualizace tohoto Dlouhodobého záměru pro rok 2008 a postupné plnění těchto vytýčených cílů. Strategické záměry se při tom opírají o materiály MŠMT.

Výroční zpráva VŠH byla zpracována v dubnu a květnu 2009 a projednána a schválena valnou hromadou VŠH, dozorčí radou VŠH a kolegiem rektora VŠH dne 4. května 2009, Akademickou radou dne 12. května 2009.



1. Úvod

Vysoká škola hotelová v Praze 8, spol. s r.o.
ve zkratce VŠH

Svídnická 506
181 00 Praha 8

tel.: 283 101 111, 283 101 121

fax: 233 541 905

e-mail: info@vsh.cz

http: www.vsh.cz

Datum a č.j. udělení státního souhlasu k působení: 28.7.1999 pod č.j. 26 059/1999-30.

Nejvyšší představitelé VŠH:

rektor
doc. Ing. Štěpán Müller, CSc.

doc. Ing. Miroslav Čertík, CSc.
jednatel společnosti

Vysokoškolský ústav VŠH v Havířově – kontakty převážně přes hlavní pracoviště VŠH – organizátor - Vzdělávací akademie Havířov s.r.o. (Havířov, Tajovského 2).

Příloha č. 2 obsahuje organizační schéma VŠH. Na začátku akademického roku 2008/2009 došlo k organizační změně, při které se z původní katedry hotelnictví vyčlenila sekce cestovního ruchu jako samostatná nová katedra cestovního ruchu. Zároveň došlo ke sloučení původních kateder marketingu a mediálních komunikací do spojené katedry marketingu a mediálních komunikací.

VŠH měla v roce 2008 celkem 39 členů Akademické rady, z toho 18 členů bylo externích, zejména představitelů a renomovaných odborníků z oboru gastronomie, hotelnictví a cestovního ruchu.

V průběhu roku 2008 byli členy Akademické rady VŠH jmenováni:

Doc. Ing. Karel Kavalec, CSc. – garant oboru Management dopravních služeb

Ing. Pavla Burešová – vedoucí katedry hotelnictví

Ing. Bc. Jan Chromý, Ph.D. – vedoucí katedry marketingu a marketingových komunikací

PhDr. Jan Máče, Ph.D. – prorektor pro pedagogiku

Ing. Jan Štáidl – předseda Klubu absolventů VŠH

Václav Šulc – předseda Studentského senátu VŠH (nahradil Bc. Viktora Špinku)

Jan Víšek – místopředseda Studentského senátu VŠH (nahradil Ing. Samera Selbaka)

Přehled členství VŠH v organizacích sdružujících vysoké školy, v mezinárodních a profesních organizacích je uvedena v příloze č. 1 (tabulka č.1).

V Akademické radě VŠH je zastoupeno 8 žen (z 39 členů).



2. Kvalita a excellence akademických činností

Počet akreditovaných studijních programů Vysoké školy hotelové se v roce 2008 rozšířil. V únoru 2008 byla prodloužena akreditace bakalářského studijního oboru Management dopravních služeb v prezenční i kombinované formě (tabulka č. 2a), na konci roku 2008 obdržela VŠH akreditaci kombinované formy navazujícího magisterského studijního oboru Management prosperity, rizik auditu a krize.

Na konci roku 2008 tak VŠH nabízela 5 akreditovaných bakalářských a 3 navazující magisterské studijní obory, s výjimkou bakalářského studijního oboru Management volného času všechny nabízené v prezenční i kombinované formě studia.

Výše školného se na VŠH nezměnila od založení školy a postupné akreditace jednotlivých studijních oborů.

| PROGRAM - OBOR | ČÍSLO | FORMA STUDIA | PLATNOST AKREDITACE |
|---|---|-------------------------------|----------------------------|
| Gastronomie, hotelnictví a turismus „Hotelnictví“ | 6501 R 010 bakalářský studijní obor | prezenční + kombinovaná | 10.7.2013 |
| Gastronomie, hotelnictví a turismus „Management destinace cestovního ruchu“ | 6501 R 021 bakalářský studijní obor | prezenční + kombinovaná | 31.7.2012 |
| Ekonomika a management „Marketingové komunikace ve službách“ | 6208 R 124 bakalářský studijní obor | prezenční + kombinovaná | 28.4.2016 |
| Gastronomie, hotelnictví a turismus „Management volného času“ | 6501 R 023 bakalářský studijní obor | prezenční | 12.7.2010 |
| Ekonomika a management „Management dopravních služeb“ | 6208 R 162 bakalářský studijní obor | prezenční + kombinovaná | 19.2.2012 |
| Gastronomie, hotelnictví a turismus „Management hotelnictví a lázeňství“ | 6501 T 013 navazující magisterský studijní obor | prezenční + kombinovaná | 31.12.2014 |
| Ekonomika a management „Management prosperity, rizik, auditu a krize“ | 6208 T 141 navazující magisterský studijní obor | prezenční | 1.3.2010 |
| Ekonomika a management „Marketingové komunikace“ | 6208 T 148 navazující magisterský studijní obor | prezenční + kombinovaná | 30.5.2011 |

VŠH má akreditovaný bakalářský studijní program Hotelnictví také v anglickém jazyce. Až dosud jsme tento studijní obor neotevírali, protože zájem studentů byl příliš malý. V roce 2008 jsme však již nabízeli celkem 7 volitelných předmětů, vyučovaných pouze v angličtině a připravujeme další rozšíření výuky v tomto jazyce.

Smlouvu o společném studijním programu oboru Hotelnictví (Double Degree) má VŠH podepsanu s Michigan Central University v USA, zatím však (zřejmě pro finanční náročnost) nikdo ze studentů zájem neprojevil.

Společné studijní programy s vyššími odbornými školami nejsou uplatněny. Naopak, VŠH po svém zřízení v roce 1999 zrušila přijímání na vlastní vyšší odbornou školu, která se stala zakládající organizací vysoké školy. Zrušení VOŠ bylo v souladu s pokyny MŠMT a bylo vedeno snahou zakladatelů o dosažení co nejvyšší úrovně akademického prostředí školy.

V roce 2008 se kurzy celoživotního vzdělávání jako ucelený program teprve připravovaly. Proběhlo pouze několik zkušebních kurzů, které budou následně zařazeny do nabídky celoživotního vzdělávání v dalších letech (tab. 2d a 2e).

Počet uchazečů o studium na VŠH stále roste. V akademickém roce 2008/2009 bylo podáno 1.096 přihlášek, z toho 1.030 uchazečů se zúčastnilo přijímacího řízení a bylo po rozřazovacích jazykových testech a motivačních pohovorech také přijato. Ke studiu se zapsalo 919 studentů (tab. č. 3).

V akademickém roce 2008/2009 má VŠH celkový počet studentů 2.294, z toho více než polovina jsou studenti v prezenční formě studia. V bakalářském stupni studia je zapsáno 1.826 studentů, v navazujícím magisterském stupni 468 studentů (tabulka č. 4).

Absolventi VŠH neměli ani v roce 2008 na pracovním trhu žádné problémy s uplatněním, neboť obor gastronomie, hotelnictví a cestovního ruchu, v jehož studijních oborech končí studium naprostá většina absolventů VŠH, se těší stále vysoké poptávce po kvalifikovaných pracovních silách. Celkově již absolvovalo VŠH ve všech studijních oborech a v bakalářském i magisterském studiu více než 2.500 studentů, v roce 2008 jich bylo celkem 504 (tab. 5).

Vysoká škola hotelová udržuje se svými absolventy pravidelné kontakty, které v posledních letech probíhají prostřednictvím nově ustaveného Klubu absolventů. Podle informací vedení školy i odborných učitelů je v neformálních kontaktech pozitivně hodnoceno uplatnění našich absolventů, kteří zaujímají řadu významných manažerských funkcí i ve velkých, převážně mezinárodních organizacích oboru hotelnictví, turismu a lázeňství.

Kvalita studia není na VŠH zajišťována výběrem přihlášených studentů, ale náročností studia, v důsledku čehož cca 20 % studentů studia nedokončí. (tab. č. 6). Relativně vysoký podíl studentů, kteří neukončí studium, je dokladem náročnosti; zároveň je však výuka vedena snahou o dosažení dobrých studijních výsledků. Pro podporu úspěšnosti ve studiu byly upraveny počty seminářů a cvičení, aby studenti měli možnost lepšího pochopení látky. V bakalářského studia byl nově zařazen volitelný předmět z ekonomie, která bývá častou příčinou studijních neúspěchů.

Kreditní systém se používá na VŠH od roku 2001. Bakalářský i magisterský studijní program jsou v současné době plně kompatibilní s ECTS, což usnadňuje studium na partnerských školách v rámci programu ERASMUS Evropské unie a následné uznání absolvovaných předmětů studentů VŠH na partnerských školách v zahraničí a zahraničních studentů na VŠH. Od roku 2006 vydává VŠH všem absolventům automaticky a zdarma Dodatky k diplomům.

Spolupráce s regiony probíhá zejména v rámci výzkumné činnosti VŠH, na níž se aktivně podílejí i studenti vyšších ročníků. Pravidelné kontakty se rovněž uskutečňují při konferencích a seminářích, které VŠH přímo pořádá nebo na kterých se podílí. K propojování teorie a praxe dochází jak při povinné praxi studentů, zařazené do studijního programu, tak také v rámci pravidelných přednášek odborníků z praxe. S požadavky praxe je VŠH seznamována rovněž prostřednictvím členství ve vzdělávací sekci Asociace hotelů a restaurací.

V roce 2008 pracovalo na VŠH (na plný i částečný pracovní úvazek) celkem 111 akademických pracovníků, z toho 59 žen. Počet habilitovaných docentů a profesorů byl 22, z toho 7 žen. Podíl pracovníků s vědecko-pedagogickou hodností profesor nebo docent představuje více než čtvrtinu všech akademických pracovníků VŠH. Pracovníků na plný úvazek v rozsahu 70 – 100 % bylo v roce 2008 72, z toho na 100% úvazek 70, přičemž podíl habilitovaných pracovníků byl více než 20 % (tabulka č. 7c).

Další vzdělávání pedagogů VŠH probíhá jednak jako zvyšování kvalifikace (doktorské, magisterské a v jednom případě i bakalářské studium), jednak jako zvyšování kompetencí a zejména jazykových znalostí (tab. 7d a 7e).

Pracovníci školy jsou členy akademických a vědeckých rad (20x), členy redakčních rad časopisů (8x), jsou zastoupeni v poradních skupinách, komisích, ve výborech odborných a podnikatelských asociací a svazů. V roce 2008 publikovali 30 článků a statí v odborných časopisech a sbornících z konferencí.

Zaměření výzkumu a dalších aktivit vychází ze specifického zaměření Vysoké školy hotelové na obor turismus – gastronomie a hotelnictví. Hlavní pozornost byla věnována působení na odbornou veřejnost, čímž škola nejen získává dobrou pověst a odborné uznání, ale může i ovlivňovat rozvoj podnikatelských aktivit v oboru, zvyšování kvality služeb a celkový rozsah vzdělanosti.

Snahou vedení bylo zapojit do těchto aktivit co největší počet akademických pracovníků ze všech kateder. Příložená tabulka ukazuje kvantifikované výstupy – souhrnný počet aktivit v roce 2008 podle kateder. V příloze Výroční zprávy o činnosti VŠH jsou uvedeny podrobné informace podle kateder a jednotlivých aktivit i podle akademických pracovníků. Celkově je evidováno cca 270 aktivit jednotlivých pracovníků – přičemž v tomto počtu jsou vykazovány pouze aktivity interních pracovníků – pedagogů na plný pracovní úvazek.

Na řešení vlastního výzkumného úkolu VŠH (projekt MMR ČR WD-37-07-2: Výzkum domácího a příjezdového zahraničního cestovního ruchu ve vztahu ke zmírnění společensko – ekonomických disparit) se v různém rozsahu zapojení podílelo 10 pracovníků VŠH. Na úkolech výzkumu řešeného mimo VŠH participovali 3 pracovníci školy (a 3 externisté) (tabulka č. 8).

V publikační činnosti převažují články a učební pomůcky.

Celkem 45 článků interních pedagogů vykazuje relativně vysoký podíl publikování v recenzovaných časopisech (přes 50 %), přičemž hlavní podíl mají periodika vydávaná na VŠH. (v roce 2008 je Rada pro výzkum a vývoj zařadila na Seznam recenzovaných neimpaktních periodik v ČR):

- Czech Hospitality and Tourism Papers (2x ročně - cca 130 stran – ISSN 1801-1535)
- Media 4u Magazine – internetový časopis (4x ročně – ISSN I214-9I87)

V roce 2008 se podílelo 21 pedagogů na vydání nových učebních pomůcek. Celkově již vydala VŠH za dobu své existence přes 100 titulů vlastních skript a dalších studijních pomůcek. Další 3 monografie byly vydány v odborných vydavatelstvích.

Tradičně vysoká je účast na konferencích a seminářích – pouze účast vykazuje 59 pracovníků na 35ti akcích. Aktivní účast, tj. přednášku na konferencích, řízení jednání, přípravu programu mělo 34 pracovníků na celkovém počtu 28 akcí.

Nejvýznamnější byla mezinárodní konference Hospitality and Tourism Summit a vědecká kolokvia k řešenému výzkumu, byla uspořádána i mezinárodní vědecká virtuální elektronická konference Media a vzdělávání 2008.

Mezi odborné a společenské aktivity patří účast ve vědeckých radách vysokých škol, RVS, Konference rektorů, Svaz obchodu a CR, odborné asociace, sbory expertů v tuzemsku i zahraničí. Pracovníci VŠH mají v těchto orgánech 45 zastoupení. I to považujeme nejen za přínos pro školu a jednotlivé pracovníky, ale i za formu konkrétní spolupráce s praxí a její ovlivňování.

Přednášky jednotlivců mimo rámec školy převážně v rámci vzdělávacích programů a organizování odborných soutěží představují 30 různých aktivit. Z převážné části šlo o členy katedry hotelnictví.

Pracovníci katedry jazyků kromě rozsáhlé účasti na odborných seminářích zajišťovali ve škole i mimo ni 10 rozsáhlejších překladů. Nelehkou, ale významnou aktivitou je psychologická poradna ve škole.

Podrobněji jsou jednotlivé aktivity i publikace uvedeny v seznamu podle kateder a jednotlivců v příloze č. 3 této Výroční zprávy.

VŠH systematicky zapojuje do své vědecké činnosti i studenty školy formou spolupráce na zpracování výzkumných projektů. Jednotlivé katedry vypisují témata bakalářských a diplomových prací se zaměřením na zpracovávané výzkumné projekty. Studentům jsou rovněž vytvářeny podmínky pro publikační činnost v časopise VŠH pro vědu a informace Czech Hospitality and Tourism Papers. Studenti VŠH si mohou rovněž zapsat volitelný předmět – na bakalářském stupni Metodika výzkumné činnosti a na magisterském stupni Aplikace výzkumných metod v praxi.

Výzkumné centrum VŠH pravidelně aktualizovalo sekci Věda a výzkum na www.vsh.cz/vyzkum. Průběžně byly zveřejňovány dosažené výsledky jak na internetových stránkách VŠH, tak na internetových stránkách České centrály cestovního ruchu – CzechTourism, kde byla navázána spolupráce s mediálním oddělením. Z tištěných periodik byly výsledky práce prezentovány v časopise C.O.T. Business a ve standardních i zvláštních číslech časopisu Czech Hospitality and Tourism Papers – Hotelnictví, lázeňství, turismus.

V oblasti vědeckých konferencí a seminářů se pracovníci VŠH v roce 2008 aktivně zúčastnili následujících akcí:

- Seminář na veletrzích cestovního ruchu GO a REGIONTOUR (leden, Brno)
- Retail Summit (únor, Praha)
- Cestovní ruch na prahu 3. tisíciletí (duben, Praha)
- Hospitality and Tourism Summit 2008 (květen, Praha)
- Salon lázeňství (říjen, Karlovy Vary)
- Veletrh HORECA (říjen, Praha)

Kromě těchto celospolečensky významných akcí se jednotliví pracovníci VŠH zúčastnili řady konferencí a seminářů jako jednotlivci v rámci svých specializací.

V roce 2008 úspěšně pokračovalo vydávání časopisu VŠH pro vědu a informace Czech Hospitality and Tourism Papers. Kromě standardních čísel vyšla v lednu 2008 a říjnu 2008 dvě zvláštní monotematická čísla časopisu shrnující výsledky řešitelského týmu projektu WD-37-07-2 (v rozsahu 169 a 161 stran). Obsah všech čísel je zveřejněn na www.vsh.cz/chtp.

Výzkumné a společenské aktivity interních pracovníků VŠH (2008)

| | Celkem | z toho katedry | | | | | | |
|---|--------|----------------|----|-----|-----|-----|-----|----|
| | | KCR | KH | KEE | KMG | KKM | KMM | KJ |
| Účast na výzkumných úkolech - ve VŠH | 10 | 4 | 0 | 1 | 0 | 2 | 2 | 1 |
| - jinde | 3 | 0 | 0 | 1 | 1 | 0 | 1 | 0 |
| Články - v recenzovaných časopisech | 25 | 9 | 1 | 10 | 0 | 0 | 5 | 0 |
| - standardní | 14 | 5 | 2 | 2 | 0 | 0 | 1 | 4 |
| - na internetu - bez recenze | 6 | 2 | 1 | 0 | 0 | 0 | 3 | 0 |
| Posudky disertačních prací | 4 | 0 | 2 | 0 | 0 | 2 | 0 | 0 |
| - publikací | 3 | 0 | 0 | 0 | 0 | 3 | 0 | 0 |
| Skripta a učební texty | 21 | 2 | 2 | 0 | 1 | 11 | 2 | 3 |
| Monografie - knižní publikace | 3 | 0 | 0 | 0 | 0 | 3 | 0 | 0 |
| Účast na konferencích - pasivní | 59 | 13 | 5 | 5 | 0 | 1 | 10 | 25 |
| - aktivní, přednášky, řízení, diskuze | 34 | 12 | 0 | 1 | 0 | 0 | 20 | 1 |
| Studium doktorské - disertace | 1 | 0 | 0 | 1 | 0 | 0 | 0 | 0 |
| Odborné a spol. aktivity funkce a členství ve VR, odborných asociacích tuzemských a v zahraničí | 45 | 3 | 6 | 1 | 8 | 2 | 21 | 4 |
| Přednášky mimo školu, vzdělávání, včetně gastronomických akcí a soutěží | 30 | 0 | 22 | 0 | 0 | 1 | 2 | 5 |
| Odborná překladatelská činnost většího rozsahu | 10 | 0 | 0 | 0 | 0 | 0 | 0 | 10 |
| Psychologické poradenství ve škole | 1 | 0 | 0 | 0 | 1 | 0 | 0 | 0 |

KCR - katedra cestovního ruchu

KHO - katedra hotelnictví

KEE - katedra ekonomie a ekonomiky

KMG - katedra managementu

KKM - katedra krizového managementu a práva

KMM - katedra marketingu a mediálních komunikací

KJ - katedra jazyků

Investiční rozvoj probíhá v souladu s programem rozvoje VŠH. Rozsah a strukturu investic ovlivnily:

- a) orientace na kvalitativní stránku školních prostor a odborného inventáře,
- b) růst počtu studentů.

V roce 2008 byla provedena rekonstrukce dalších odborných učeben a provedeny průběžné opravy stávajícího vybavení při celkových nákladech ve výši 1,4 mil. Kč.

Vzhledem k neustále se rozvíjejícím aktivitám školy byl pro potřeby zásobování vybudován další vjezd do areálu školy z ulice Mazurská při celkových nákladech ve výši 0,6 mil. Kč.

VŠH je vybavena prostředky výpočetní, audiovizuální, multimediální a telekomunikační techniky, která dostatečně pokrývá potřeby školy při využití současných informačních technologií ve všech oblastech činnosti školy.

Vysoká škola hotelová v Praze 8 je připojena k internetu přes společnost CESNET (10 Mb/s download a 10 Mb/s upload).

Neustále pokračuje rozšiřování vlastního školního evidenčního systému EVIST, který kromě studijní agendy (hodnocení, zápisu termínů zkoušek, agendy studenta, elektronických žádostí atd.) slouží i ke komunikaci se studenty.

Každý pracovník VŠH má svou e-mailovou adresu na serveru vsh.cz.

V roce 2008 byly průběžně inovovány a aktualizovány internetové stránky školy na adrese www.vsh.cz. Na těchto stránkách je v provozu úřední deska, na které jsou k dispozici aktuální informace ze školy.

Pro výuku slouží multimediální technikou dobře vybavené posluchárny (projektor, počítač s připojením k internetu, videopřehrávač, DVD přehrávač, mikrofon, reproduktory).

VŠH má k dispozici 3 počítačové učebny, ve kterých je celkem 63 počítačů. Celkově je na VŠH využíváno v učebnách a pro potřeby pedagogů a administrativy 150 počítačů. Počítače jsou vybaveny procesory Celeron a Intel Core 2 Duo. Jako operační systém je převážně používán MS Windows XP Professional a MS Windows Vista. Na všech počítačích je také nainstalován kancelářský balík MS Office 2003 nebo 2007. V roce 2008 byly zakoupeny nové počítače, počítačové terminály, servery, tiskárny, software a licence při celkových nákladech ve výši 1,7 mil. Kč.

Učebny jsou také vybaveny projektory a tiskárnami.

Pro studenty je ve všední dny otevřena studovna, kde je 35 nových počítačových terminálů a 19“ LCD monitorů s připojením na internet, nová tiskárna a kopírka.

Vzhledem k enormnímu nárůstu tiskových úloh nesouvisejících se studiem byl z důvodu pokrytí nákladů od nového akademického roku zpoplatněn tisk (1 strana vel. A4 za 1 Kč). Současně však byl všem studentům přidělen volný kredit pro tisk studijních podkladů ve výši 200,- Kč. Studenti mohou nadále kopírovat na základě předplacené čipové karty ve stejné cenové relaci.

VŠH má k dispozici kromě standardních tříd také 6 poslucháren (186 míst, 108 míst, 80 míst, 80 míst, 60 míst, 56 míst), které jsou plně vybaveny multimediální technikou.

Studentům i učitelům VŠH je k dispozici knihovna, která obsahuje ucelený soubor odborných publikací ke všem oborům, vyučovaným v rámci akreditovaných programů, včetně učebnic a odborných publikací v angličtině (tabulka č. 9).



3. Kvalita a kultura akademického života

Na VŠH jsou poskytovány rovné možnosti všem studentům a rovněž akademickým pracovníkům školy. Charakter výuky ztěžuje zapojení tělesně postižených studentů.

Studentům je poskytováno psychologické poradenství v osobních i profesních problémech doc. PhDr. Miladou Šmejcovou, CSc.

Vedení VŠH se podařilo již v roce 2007 vyjednat se společností CPI Czech Property Investments smlouvu o ubytování studentů VŠH. Společnost CPI, která je jedním z generálních partnerů VŠH, vyčlenila část ubytovacích kapacit pro potřeby studentů VŠH, takže studenti měli i v roce 2008 možnost ubytování kolejniho typu za podmínek srovnatelných finančně i kvalitativně s nejlepší nabídkou pro studenty VVŠ.

I v roce 2008, stejně jako v roce předchozím, dostali studenti ubytovací stipendium podle obecně platných podmínek MŠMT.

V oblasti stravování funguje na VŠH přímo ve školní budově menza s výběrem tří jídel za velmi výhodných finančních podmínek (tab. 10). Kromě menzy mají studenti k dispozici dva pulty s občerstvením, kde je možno zakoupit teplé i studené nápoje, bagety a další sortiment. Vedení školy spolupracuje se Studentským senátem a společně řeší náměty studentů na rozšíření sortimentu nabízeného jídla a občerstvení.

Na stravování nedostává škola žádné dotace od státu, na rozdíl od tuzemských i zahraničních studentů na veřejných školách.

K dispozici je studentům i zaměstnancům školy také školní restaurant, který je přístupný i veřejnosti a má otevírací dobu od 11 do 23 hodin.



4. Internacionalizace

Internacionalizace představuje přizpůsobení výukových procesů, jejich struktury, vědomostí a jednání studentů požadavkům společného Evropského prostoru vysokoškolského vzdělávání.

VŠH plně přešla na kreditní systém ECTS. Již od roku 2007 obdrželi všichni absolventi spolu s diplomem zdarma také mezinárodně standardizovaný Dodatek k diplomu.

V rámci internacionalizace rozšířila VŠH v roce 2008 nabídku předmětů, vyučovaných v angličtině pro zájemce z řad studentů VŠH a také pro studenty, kteří přicházejí ze zahraničí v rámci programu Erasmus. V souladu s dlouhodobým záměrem směřuje úsilí vedení VŠH k nabídce uceleného programu v angličtině pro domácí i zahraniční studenty.

V uplynulém roce pokračovaly výměny studentů a učitelů v rámci programu Erasmus. V roce 2008 bylo vysláno 30 studentů a 10 akademických pracovníků, ze zahraničí bylo přijato 11 studentů a 8 akademických pracovníků (tab. č. 11a).

VŠH má Extended Erasmus University Charter, platný na období 2007-2013. Tento statut umožňuje studentům VŠH, kromě studijních pobytů i výjezdů na pracovní stáže do zahraničních společností. V roce 2008 vyjelo na takovou pracovní stáž poprvé 11 studentů VŠH.

V rámci bilaterálních smluv se realizovala spolupráce s následujícími zahraničními vysokými školami:

Univerzita Mateja Bela, Banská Bystrica, SR

Univerzita v Bologni, Ekonomická fakulta v Rimini, Itálie

Birmingham College of Food, Velká Británie

University of Sunderland, Velká Británie

Anadolu University, Turecko

Afyon Kocatepe University

KATHO – Katholieke Hogeschool, Kostrijk, Belgie

Universidad de Valladolid, Segovia, Španělsko

Universidad de San Jorge, Zaragoza, Španělsko

Escola Superior de Hoteleria e Turismo, Portugalsko

Instituto Superior de Línguas e Administracao de Lisboa, Portugalsko

West Lithuania Business College, Litva

Higher Hotel Institute, Kypr

Institute of Applied Management, Dánsko

VŠH má také přímou dvojstrannou spolupráci s holandskou Hotelschool v Haagu, na akademický rok 2008/2009 získali stipendium dva studenti VŠH v rámci programu International Fast Track Programme (tabulka č. 11c).

Podle dlouhodobého záměru rozvoje se v roce 2008 opět zvýšil podíl zahraničních studentů na VŠH a dosáhl 13,6 % (bez SR) a 21,7 % (se SR). Úplný přehled mobility studentů a pracovníků VŠH v členění podle zemí podává tabulka č. 11d.



5. Zajišťování kvality činností realizovaných na vysoké škole

Ve smyslu dlouhodobé strategie VŠH pokračuje úsilí o zkvalitňování činností na VŠH. Kromě postupného zlepšování vědecko-pedagogické struktury, které zahrnuje zvyšování podílu habilitovaných docentů a profesorů a nositelů hodnosti Ph.D. na celkovém počtu akademických pracovníků i na počtu pracovníků v hlavní pracovní činnosti, se podařilo dosáhnout téměř 100 % podílu absolventů vysokých škol u vlastních akademických pracovníků včetně asistentů zajišťujících laboratorní cvičení.

K hodnocení kvality dochází jednak na katedrách, jednak na úrovni vedení školy a kolegia rektora, kde se pravidelně hodnotí činnost jednotlivých kateder i přijatá pedagogická opatření. V roce 2008 se uskutečnila 2 dvoudenní výjezdní zasedání rozšířeného kolegia rektora, věnovaná kvalitě výukového procesu a organizaci řízení chodu školy.

VŠH obdržela již v roce 2004 certifikát jakosti ISO 9001:2000. Tak jako každým rokem došlo i v roce 2008 k průběžné kontrole a vyhodnocení certifikovaných činností.

Pro hodnocení jsou využívány výsledky každoročně pořádané ankety mezi studenty, v průběhu roku jsou požadavky a náměty studentů projednávány na pravidelných schůzkách vedení školy se Studentským senátem, který organizuje vlastní činnost studentské části akademické obce. Dva zástupci studentů jsou řádnými členy Akademické rady VŠH.

Vnější hodnocení probíhá zejména na pravidelných jednáních Akademické rady a Dozorčí rady VŠH.

Studenti bakalářského studia VŠH vykonávají ve 2. a 4. semestru odbornou praxi v rozsahu tří týdnů a v 5. semestru v rozsahu šesti týdnů (předdiplomní praxe). Na magisterském stupni je praxe stanovena v rozsahu čtyř týdnů. Studenti si sami mohou zvolit místo, kde budou praxi vykonávat, a to vždy podle individuálních podmínek, možností a požadavků. Pro vykonání praxe není vyčleněn pevný termín v průběhu výuky, studenti mohou podle vlastního uvážení využít období v průběhu hlavních prázdnin nebo i v průběhu studia. Pracovní nabídky jsou pro studenty zveřejňovány v budově školy i na EVISTu a jsou pravidelně aktualizovány.

Praxe je zakončena závěrečnou písemnou zprávou, kterou na předepsaném formuláři spolu s potvrzením od zaměstnavatele studenti předkládají na katedru hotelnictví. Katedra zprávu o praxi odsouhlasí, případně si vyžádá její doplnění a poté zapíše hodnocení. Praxe je kreditována a student po splnění všech požadavků získá za praxi zápočet.



6. Rozvoj vysoké školy

Rozvoj vysoké školy pokračoval v roce 2008 ve směrech vytýčených dlouhodobým záměrem pro rok 2006 – 2010:

- zvýšil se počet studentů o cca 150, z toho převážná část v prezenční formě studia,
- Akreditační komisí a MŠMT byly předloženy k akreditaci dva nové studijní obory:
 - bakalářský obor „Management dopravních služeb“ v rámci studijního programu Ekonomika a management (obor byl předložen v roce 2007, ale schválení proběhlo až v roce 2008),
 - navazující magisterský obor „Management destinace cestovního ruchu“ v rámci studijního programu Gastronomie, hotelnictví a turismus, jehož akreditaci očekáváme v roce 2009.
- byl zahájen první běh studia MBA se specializací na hotelnictví ve spolupráci s Pražskou mezinárodní manažerskou školou (PIBS) při VŠE Praha.

I v roce 2008 pokračovala výstavba informačního systému školy EVIST, který je po zadání hesla přístupný pro studenty i učitele uvnitř školy i při napojení z venku a registruje průběh studia jednotlivců, pomocí tohoto systému se studenti přihlašují ke zkouškám a do volitelných předmětů, evidují se témata jejich bakalářských a diplomových prací, atd.

Proběhlo další kolo úprav a růstu úrovně internetových stránek.



7. Závěr

Rozvoj Vysoké školy hotelové pozitivně pokračuje a probíhá v souladu s dlouhodobým záměrem vzdělávací, vědecké, výzkumné a další tvůrčí činnosti VŠH.

Tyto záměry jsou rozloženy do čtyř oblastí:

- vzdělávání zaměřené na potřeby společnosti i možnosti uplatnění mladých lidí,
- výzkum a vývoj s cílem aplikace poznatků jak pro praxi, tak pro zdokonalování vlastní výuky,
- spolupráce s hospodářskou sférou,
- vytváření reálných podmínek pro transformaci VŠH na univerzitní typ vysoké školy.

Jak vyplývá z předchozího textu, v roce 2008 byl prakticky dobudován ucelený soubor studijních oborů, pokrývajících celé spektrum služeb a souvisejících se stěžejním zaměřením VŠH na služby v gastronomii, hotelnictví a cestovním ruchu. Naším záměrem do budoucna není zvyšovat počty studentů a studijních oborů, ale zaměřit se na soustavné zvyšování kvality a prohlubování spolupráce s praxí v těchto studijních oborech.

Mezi silné stránky VŠH patří existence početné akademické obce školy, což je dáno jednak převahou prezenčních studentů v celkovém počtu studujících a také vysokým podílem

interních učitelů na plný pracovní úvazek a jejich kvalitou. Dobrá organizace a řízení výukových procesů, existence vlastního objektu a kvalitního výukového vybavení jsou dalšími atributy vysoké školy, která se jako jedna z prvních soukromých vysokých škol chystá k oslavě 10. výročí založení.

Další rozvoj školy je v souladu s dlouhodobým záměrem orientován na zlepšování výsledků ve výuce i vědě, na zvyšování kvality v personální oblasti i efektivnosti studia. Dlouhodobým záměrem je vytvoření vysoké školy univerzitního typu.

TABULKOVÁ ČÁST**Úvod**

Tabulka 1

**Zastoupení soukromé vysoké školy v reprezentaci českých vysokých škol (ČKR, RVŠ),
v mezinárodních a profesních organizacích**

| Organizace | Stát | Status |
|---------------------------------------|-------------|--|
| Rada vysokých škol | ČR | v předsednictvu - prof. Ing. Jiří Jindra, CSc. ve Studentské komoře RVŠ - Bc. Viktor Špínka |
| Asociace hotelů a restaurací v ČR | ČR | člen Vzdělávací sekce AHR - doc. Ing. Štěpán Müller, CSc. |
| Svaz obchodu a cestovního ruchu ČR | ČR | člen |

Pozn.: Status – postavení SVŠ v organizaci, např. člen, předseda, místopředseda apod.

Kvalita a excelence akademických činností

Tabulka 2 a

Přehled akreditovaných studijních programů soukromé vysoké školy

| Skupiny akreditovaných studijních programů | Studijní programy | | | | | | Celkem | |
|--|-------------------|----------|------|---|-----------------|----------|----------|-----------|
| | bak. | | mag. | | mag. navazující | | dokt. | stud.prog |
| | P | K | P | K | P | K | | |
| přírodní vědy a nauky | | | | | | | | |
| technické vědy a nauky | | | | | | | | |
| zeměděl.-les. a veter. vědy a nauky | | | | | | | | |
| zdravot., lékař. a farm. vědy a nauky | | | | | | | | |
| společenské vědy, nauky a služby | 1 | 1 | | | 1 | 1 | 1 | |
| ekonomie | 1 | 1 | | | 1 | 1 | 1 | |
| právo, právní a veřejnosprávní činnost | | | | | | | | |
| pedagogika, učitelství a sociál. péče | | | | | | | | |
| obory z oblasti psychologie | | | | | | | | |
| vědy a nauky o kultuře a umění | | | | | | | | |
| Celkem | 2 | 2 | | | 2 | 2 | 2 | |

Pozn.: P – prezenční forma, K – kombinovaná forma (popř. i distanční forma - D), tento údaj uveďte za lomítko u kombinované formy.

Skupiny studijních programů jsou děleny podle kódů „studprog“: přírodní vědy a nauky 11 až 18, technické vědy a nauky 21 až 39, zemědělské, lesnické a veterinární vědy a nauky 41 až 43, zdravotní, lékařské a farmaceutické vědy a nauky 51 až 53, společenské vědy, nauky a služby 61, 65, 67, 71 až 74, ekonomie 62, právo, právní a veřejnosprávní činnost 68, pedagogika, učitelství a sociální péče 75, obory z oblasti psychologie 77, vědy a nauky o kultuře a umění 81 a 82.

Platí též pro tab. 2 c, 2 d, 3, 4, 5, a 6.

Tabulka č. 2 b

Přehled studijních programů soukromé vysoké školy akreditovaných v cizím jazyce

| Skupiny akreditovaných studijních programů | Studijní programy | | | | | | Celkem stud.prog. | |
|--|-------------------|---|------|---|-----------------|---|-------------------|-------|
| | bak. | | mag. | | mag. navazující | | | dokt. |
| | P | K | P | K | P | K | | |
| přírodní vědy a nauky | | | | | | | | |
| technické vědy a nauky | | | | | | | | |
| zeměděl.-les. a veter. vědy a nauky | | | | | | | | |
| zdravot., lékař. a farm. vědy a nauky | | | | | | | | |
| společenské vědy, nauky a služby | 1 | 1 | | | 1 | 1 | 1 | |
| ekonomie | | | | | | | | |
| právo, právní a veřejnosprávní činnost | | | | | | | | |
| pedagogika, učitelství a sociál. péče | | | | | | | | |
| obory z oblasti psychologie | | | | | | | | |
| vědy a nauky o kultuře a umění | | | | | | | | |
| Celkem | 1 | 1 | | | 1 | 1 | 1 | |

Tabulka č. 2 c

Akreditované studijní programy společně uskutečňované SVŠ a VOŠ

| Vyšší odborná škola | Soukromá vysoká škola | Studijní program/počet oborů |
|---------------------|-----------------------|------------------------------|
| | | |

Tabulka 2 d

Přehled počtu kurzů celoživotního vzdělávání na soukromé vysoké škole

| Skupina studijních programů | Kurzy orientované na výkon povolání | | | Kurzy zájmové | | | U3V | Celkem |
|--|-------------------------------------|-------------|----------|---------------|-------------|------|-----|----------|
| | do 15 hod. | do 100 hod. | více | do 15 hod. | do 100 hod. | více | | |
| přírodní vědy a nauky | | | | | | | | |
| technické vědy a nauky | | | | | | | | |
| zeměděl.-les. a veter. vědy a nauky | | | | | | | | |
| zdravot., lékař. a farm. vědy a nauky | | | | | | | | |
| společenské vědy, nauky a služby | | | | | | | | |
| ekonomie | | | | | | | | |
| právo, právní a veřejnosprávní činnost | | | | | | | | |
| pedagogika, učitelství a sociál. péče | | | 1 | | | | | 1 |
| obory z oblasti psychologie | | | | | | | | |
| vědy a nauky o kultuře a umění | | | | | | | | |
| Celkem | | | 1 | | | | | 1 |

Pozn.: U3V – univerzita 3. věku.

Tabulka 2 e

Přehled počtu účastníků kurzů celoživotního vzdělávání na soukromé vysoké škole

| Skupina studijních programů | Kurzy orientované na výkon povolání | | | Kurzy zájmové | | | U3V | Celkem |
|--|-------------------------------------|-------------|-----------|---------------|-------------|------|-----|-----------|
| | do 15 hod. | do 100 hod. | více | do 15 hod. | do 100 hod. | Více | | |
| přírodní vědy a nauky | | | | | | | | |
| technické vědy a nauky | | | | | | | | |
| zeměděl.-les. a veter. vědy a nauky | | | | | | | | |
| zdravot., lékař. a farm. vědy a nauky | | | | | | | | |
| společenské vědy, nauky a služby | | | | | | | | |
| ekonomie | | | | | | | | |
| právo, právní a veřejnosprávní činnost | | | | | | | | |
| pedagogika, učitelství a sociál. péče | | | 34 | | | | | 34 |
| obory z oblasti psychologie | | | | | | | | |
| vědy a nauky o kultuře a umění | | | | | | | | |
| Celkem | | | 34 | | | | | 34 |

Tabulka 3

Zájem uchazečů o studium na soukromé vysoké škole

| Skupiny akreditovaných studijních programů | Počet | | | | |
|--|----------------------------------|-----------------------------|-----------------------|-------------------------|-------------------------|
| | Podaných přihlášek ¹⁾ | Přihláše-ných ²⁾ | Přijetí ³⁾ | Přijatých ⁴⁾ | Zapsaných ⁵⁾ |
| Celkem | 1 096 | 1 030 | 1 030 | 1 030 | 919 |
| přírodní vědy a nauky | | | | | |
| technické vědy a nauky | | | | | |
| zeměděl.,-les. a veter. vědy a nauky | | | | | |
| zdravot., lékař. a farm. vědy a nauky | | | | | |
| společenské vědy, nauky a služby | 876 | 825 | 825 | 825 | 730 |
| Ekonomie | 220 | 205 | 205 | 205 | 189 |
| právo, právní a veřejnospr. činnost | | | | | |
| pedagogika, učitelství a sociál. Péče | | | | | |
| obory z oblasti psychologie | | | | | |
| vědy a nauky o kultuře a umění | | | | | |

1) Počet všech přihlášek, které SVŠ obdržela.

2) Počet uchazečů o studium, kteří se zúčastnili přijímacího řízení.

3) Počet všech kladně vyřízených přihlášek.

4) Počet přijatých uchazečů. Údaj celkem vyjadřuje počet fyzických osob, ve skupinách oborů jsou zahrnuti vícenásobně přijatí.

5) Počet studentů, kteří se zapsali ke studiu

Tabulka 4

**Přehled počtu studentů v akreditovaných studijních programech soukromé vysoké školy
k 31. 10. 2008**

| Skupiny akreditovaných studijních programů | Studenti ve studijním programu | | | | | | | | Celkem studentů |
|--|--------------------------------|------------|------|---|-----------------|------------|-------|---|-----------------|
| | bak. | | mag. | | mag. navazující | | dokt. | | |
| | P | K | P | K | P | K | P | K | |
| přírodní vědy a nauky | | | | | | | | | |
| technické vědy a nauky | | | | | | | | | |
| zeměděl.-les. a veter. vědy a nauky | | | | | | | | | |
| zdravot., lékař. a farm. vědy a nauky | | | | | | | | | |
| společenské vědy, nauky a služby | 852 | 715 | | | 234 | 136 | | | 1 937 |
| ekonomie | 97 | 162 | | | 70 | 28 | | | 357 |
| právo, právní a veřejnosprávní činnost | | | | | | | | | |
| pedagogika, učitelství a sociál. péče | | | | | | | | | |
| obory z oblasti psychologie | | | | | | | | | |
| vědy a nauky o kultuře a umění | | | | | | | | | |
| Celkem | 949 | 877 | | | 304 | 164 | | | 2 294 |

Tabulka 5

**Přehled počtu absolventů akreditovaných studijních programů soukromé vysoké školy
v období od 1. 1. 2008 do 31. 12. 2008**

| Skupiny akreditovaných studijních programů | Absolventi ve studijním programu | | | | | | | | Celkem absolventů |
|--|----------------------------------|-----------|------|---|-----------------|-----------|-------|---|-------------------|
| | bak. | | mag. | | mag. navazující | | dokt. | | |
| | P | K | P | K | P | K | P | K | |
| přírodní vědy a nauky | | | | | | | | | |
| technické vědy a nauky | | | | | | | | | |
| zeměděl.-les. a veter. vědy a nauky | | | | | | | | | |
| zdravot., lékař. a farm. vědy a nauky | | | | | | | | | |
| společenské vědy, nauky a služby | 211 | 73 | | | 82 | 60 | | | 426 |
| ekonomie | 55 | 6 | | | 17 | 0 | | | 78 |
| právo, právní a veřejnosprávní činnost | | | | | | | | | |
| pedagogika, učitelství a sociál. péče | | | | | | | | | |
| obory z oblasti psychologie | | | | | | | | | |
| vědy a nauky o kultuře a umění | | | | | | | | | |
| Celkem | 266 | 79 | | | 99 | 60 | | | 504 |

Tabulka 6

Přehled počtu neúspěšných studentů v akreditovaných studijních programech soukromé vysoké školy v období od 1. 1. 2008 do 31. 12. 2008

| Skupiny akreditovaných studijních programů | Neúspěšní studenti ve studijním programu | | | | | | | | Celkem studentů |
|--|--|------------|------|---|-----------------|-----------|-------|---|-----------------|
| | bak. | | mag. | | mag. navazující | | dokt. | | |
| | P | K | P | K | P | K | P | K | |
| přírodní vědy a nauky | | | | | | | | | |
| technické vědy a nauky | | | | | | | | | |
| zeměděl.-les. a veter. vědy a nauky | | | | | | | | | |
| zdravot., lékař. a farm. vědy a nauky | | | | | | | | | |
| společenské vědy, nauky a služby | 99 | 219 | | | 14 | 28 | | | 360 |
| ekonomie | 16 | 9 | | | 2 | 1 | | | 28 |
| právo, právní a veřejnosprávní činnost | | | | | | | | | |
| pedagogika, učitelství a sociál. péče | | | | | | | | | |
| obory z oblasti psychologie | | | | | | | | | |
| vědy a nauky o kultuře a umění | | | | | | | | | |
| Celkem | 115 | 228 | | | 16 | 29 | | | 388 |

Tabulka č. 7 a

Akademičtí pracovníci soukromých vysokých škol – přepočtené počty* k 31. 12. 2008

| Akademičtí pracovníci | | | | | | Vědečtí pracovníci |
|-----------------------|-----------|---------|-------------------|-----------|---------|--------------------|
| celkem | profesoři | docenti | odborní asistenti | asistenti | lektoři | |
| 74,3 | 3,8 | 13,6 | 56,8 | | | 1 |

*Podíl celkového počtu skutečně odpracovaných hodin za sledované období všemi zaměstnanci a celkového ročního fondu pracovní doby připadajícího na jednoho zaměstnance pracujícího na plnou pracovní dobu

Tabulka 7 b

Věková struktura akademických pracovníků soukromé vysoké školy k 31. 12. 2008

| Věk | Akademičtí pracovníci | | | | | | | | | | Vědečtí pracovníci | |
|---------------|-----------------------|----------|-----------|----------|-------------|-----------|-----------|------|---------|------|--------------------|------|
| | profesoři | | docenti | | odb. asist. | | asistenti | | lektoři | | celkem | ženy |
| | celkem | ženy | celkem | ženy | celkem | ženy | celkem | ženy | celkem | ženy | | |
| do 29 let | | | | | 6 | 5 | | | | | | |
| 30 – 39 let | | | | | 21 | 13 | | | | | | |
| 40 – 49 let | | | | | 17 | 10 | | | | | | |
| 50 – 59 let | | | 2 | 1 | 26 | 15 | | | | | | |
| 60 – 69 let | 1 | | 11 | 4 | 17 | 9 | | | | | 1 | |
| nad 70 let | 6 | 1 | 2 | 1 | 2 | | | | | | | |
| Celkem | 7 | 1 | 15 | 6 | 89 | 52 | | | | | 1 | |

Tabulka 7 c

Přehled o počtu akademických pracovníků na soukromé vysoké škole k 31. 12. 2008

| Personální zabezpečení | celkem | prof. | doc. | ost. | DrSc. | CSc. | Dr., Ph.D., Th.D. |
|---------------------------------|--------|-------|------|------|-------|------|-------------------|
| Rozsahy úvazků akad. pracovníků | | | | | | | |
| do 30 % | 53 | 1 | 6 | 21 | | 9 | 16 |
| do 50 % | 14 | 2 | 1 | 3 | | 4 | 4 |
| do 70 % | 2 | | | 2 | | | |
| do 100 % | 70 | 3 | 12 | 31 | 1 | 14 | 9 |

Pozn.: Pokud je např. prof. XX, CSc., vyplní se údaj ve sloupci prof. i CSc.

Tabulka 7 d

Přehled kurzů dalšího vzdělávání akademických pracovníků soukromé vysoké školy

| Kurzy orientované na pedagogické dovednosti ¹ | Kurzy orientované na obecné dovednosti ² | Kurzy odborné ³ | Celkem |
|---|--|--|---------------|
| Doplňkové pedagogické vzdělávání | Angličtina pro hotelnictví (VŠH) | Kulinářská akademie | |
| VŠH Bc studium | Kurz anglického jazyka | Cestovní ruch pro všechny | |
| Inženýrské studium | Angličtina pro pokročilé | System kvality a environm. v cestovním ruchu | |
| Doktorské studium | Kurz francouzského jazyka | Kurz bezpečnostního manažera | |
| | Právnícké minimum, právnícká němčina | Kurz daňového poradce | |
| | AJ jazykový konverzační kurz (International Women's Club) | Kurz insolvenčního správce | |
| | Kurz ruského jazyka | | |

Tabulka 7 e

Přehled počtu účastníků kurzů dalšího vzdělávání akademických pracovníků soukromé vysoké školy

| Kurzy orientované na pedagogické dovednosti ² | Kurzy orientované na obecné dovednosti ³ | Kurzy odborné ⁴ | Celkem |
|---|--|-----------------------------------|---------------|
| 9 | 10 | 6 | 25 |
| | | | |
| | | | |

¹ pedagogické dovednosti (využití různých učebních metod např.: prostředků ICT, využití a vhodnost různých forem učení, prezentace předmětů a cílů studia, motivace studentů a využití aktivizujících metod ve výuce, práce s různými skupinami studentů, učební styly apod.)

² obecné dovednosti (komunikační dovednosti – např.: význam komunikace při výuce/studiu, verbální a neverbální komunikace, komunikační šumy, zkrácení informace, strategie komunikace, vhodné metody a taktiky komunikace a volba vhodných komunikačních médií; prezentace – využití a vhodnost různých prezentačních technik; práce v týmu; projektové řízení; manažerské dovednosti; počítačové dovednosti; znalost cizích jazyků apod.)

³ odborné kurzy – kurzy zaměřené na zvýšení vlastní odbornosti, rozvoj speciálních znalostí specifických pro dané odborné zaměření

Tabulka 7 f

Počet nově jmenovaných profesorů a docentů v roce 2008

| | Počet | Věkový průměr |
|---------------------------------|--------------|----------------------|
| Profesoři jmenovaní v roce 2008 | 0 | |
| Docenti jmenovaní v roce 2008 | 0 | |

Tabulka 8

Přehled grantů, výzkumných projektů, patentů a dalších tvůrčích aktivit soukromé vysoké školy

| Název grantů, výzkumných projektů, patentů nebo dalších tvůrčích aktivit | Zdroj | Finanční podpora |
|---|---------------|--|
| Výzkum domácího a příjezdového zahraničního cestovního ruchu ve vztahu k zmírnění společensko-ekonomických disparit | C (MMR ČR) | 5.850.000 Kč (celkem) 1.252.000 Kč (rok 2008) |
| | | |
| | | |

Pozn. Ve sloupci „Zdroj“ u grantů uvést: A=mezinárodní a zahraniční granty, B=granty GAČR, C=rezortní ministerské granty (včetně výzkumných záměrů MŠMT, s výjimkou FRVŠ); u ostatních uvést název instituce, která výzkumný projekt zadala.

Tabulka 9

Vysokoškolské knihovny, knihovnicko-informační služby

| | |
|--|------|
| Přírůstek knihovního fondu za rok | 494 |
| Knihovní fond celkem | 7146 |
| Počet odebíraných titulů periodik: - fyzicky - elektronicky (odhad) ⁴ | 7 |
| Otevírací doba za týden ¹ (fyzicky) | 26 |
| Počet absenčních výpůjček ² | 768 |
| Počet uživatelů ³ | 986 |
| Počet studijních míst | 10 |
| Počet svazků umístěných ve volném výběru | 415 |

- 1) Rozumí se počet otevíracích hodin týdně toho provozu vysokoškolské knihovny, který má nejdelší otevírací dobu. Otevírací doby jednotlivých provozů se nesčítají!
Termínem „fyzicky“ se rozumí osobní návštěva knihovny, nikoli elektronická komunikace.
- 2) Včetně prolongace.
- 3) Uvádějí se zaregistrovaní uživatelé k 31. 12. 2008, tj. fyzické nebo právnické osoby zaregistrované v knihovně, které jsou oprávněné půjčovat si dokumenty z jejího fondu (domů nebo prezenčně) a které během vykazovaného období byly nově zaregistrovány nebo jejich registrace byla obnovena.
- 4) Uvádějí se pouze tituly periodik, které knihovna sama předplácí (resp. získává darem, výměnou) v papírové nebo elektronické verzi; nezahrnují se další periodika, k nimž mají uživatelé knihovny přístup v rámci konsorcií na plnotextové zdroje

Kvalita a kultura akademického života

Tabulka 10

Péče o studenty - ubytování, stravování

| | | | | | |
|---|--|--------------------------------------|--------------------------|-----------------------------|-------------------------|
| Lůžková kapacita kolejí VŠ celková | | | | | |
| Počet lůžek v pronajatých zařízeních | | | | | |
| Počet podaných žádostí o ubytování k 31. 12. 2008 | | | | | |
| Počet kladně vyřízených žádostí o ubytování k 31. 12. 2008 | | | | | |
| Počet kladně vyřízených žádostí o ubytování v % | | | | | |
| Skladba ceny 1 lůžka za 1 měsíc | dotace na ubyt. a strav. studentů z kap. MŠMT | prostředky z jiných zdrojů VŠ | cena pro studenta | cena pro zaměstnance | cena pro ostatní |
| | | | | | |
| Skladba ceny 1 hlavního jídla | dotace na ubyt. a strav. studentů z kap. MŠMT | prostředky z jiných zdrojů VŠ | cena pro studenta | cena pro zaměstnance | cena pro ostatní |
| | | | 33,-Kč | 33,-Kč | 56,-Kč |
| Počet hlavních jídel vydaných v roce 2008 | Celkem | | | | |
| | 127.601 | | | | |
| | Z toho: | | | | |
| | studenti | zaměst. VŠ | | ostatní | |
| | 68.650 | 6.856 | | 52.095 | |

Internacionalizace

Tabulka 11 a, b, c

Zapojení soukromé vysoké školy v programech mezinárodní spolupráce ve vzdělávání

Programy EU pro vzdělávání a přípravu na povolání

| Program | LLP | | | | | | | Erasmus Mundus |
|--------------------------------|----------------|----------|-----------|--------|---------|----------|-------------|----------------|
| | Erasmus | Comenius | Grundtvig | Lingua | Minerva | Leonardo | Jean Monnet | |
| Počet projektů | EUCX | | | | | | | |
| Počet vyslaných studentů | 30 | | | | | | | |
| Počet přijatých studentů | 11 | | | | | | | |
| Počet vyslaných ak. pracovníků | 10 | | | | | | | |
| Počet přijatých ak. pracovníků | 8 | | | | | | | |
| Dotace (v tis. Kč) | 2.627,- | | | | | | | |

1 EUR - 27 CZK

Ostatní programy

| Program | Ceepus | Aktion | Ostatní |
|---|--------|--------|---------|
| Počet projektů | | | |
| Počet vyslaných studentů | | | |
| Počet přijatých studentů | | | |
| Počet vyslaných akademických pracovníků | | | |
| Počet přijatých akademických pracovníků | | | |
| Dotace (v tis. Kč) | | | |

Pozn.: Ve sloupci Ostatní uveďte všechny programy soukromé vysoké školy, které není možno jinak zařadit.

Další studijní pobyty v zahraničí

| Program | Vládní stipendia | Přímá meziuniverzitní spolupráce | |
|---|------------------|----------------------------------|-------------|
| | | v Evropě | mimo Evropu |
| Počet vyslaných studentů | | 2 | |
| Počet přijatých studentů | | | |
| Počet vyslaných akademických pracovníků | | | |
| Počet přijatých akademických pracovníků | | 1 | |

Tabulka 11 d

Mobilita studentů a akademických pracovníků podle zemí

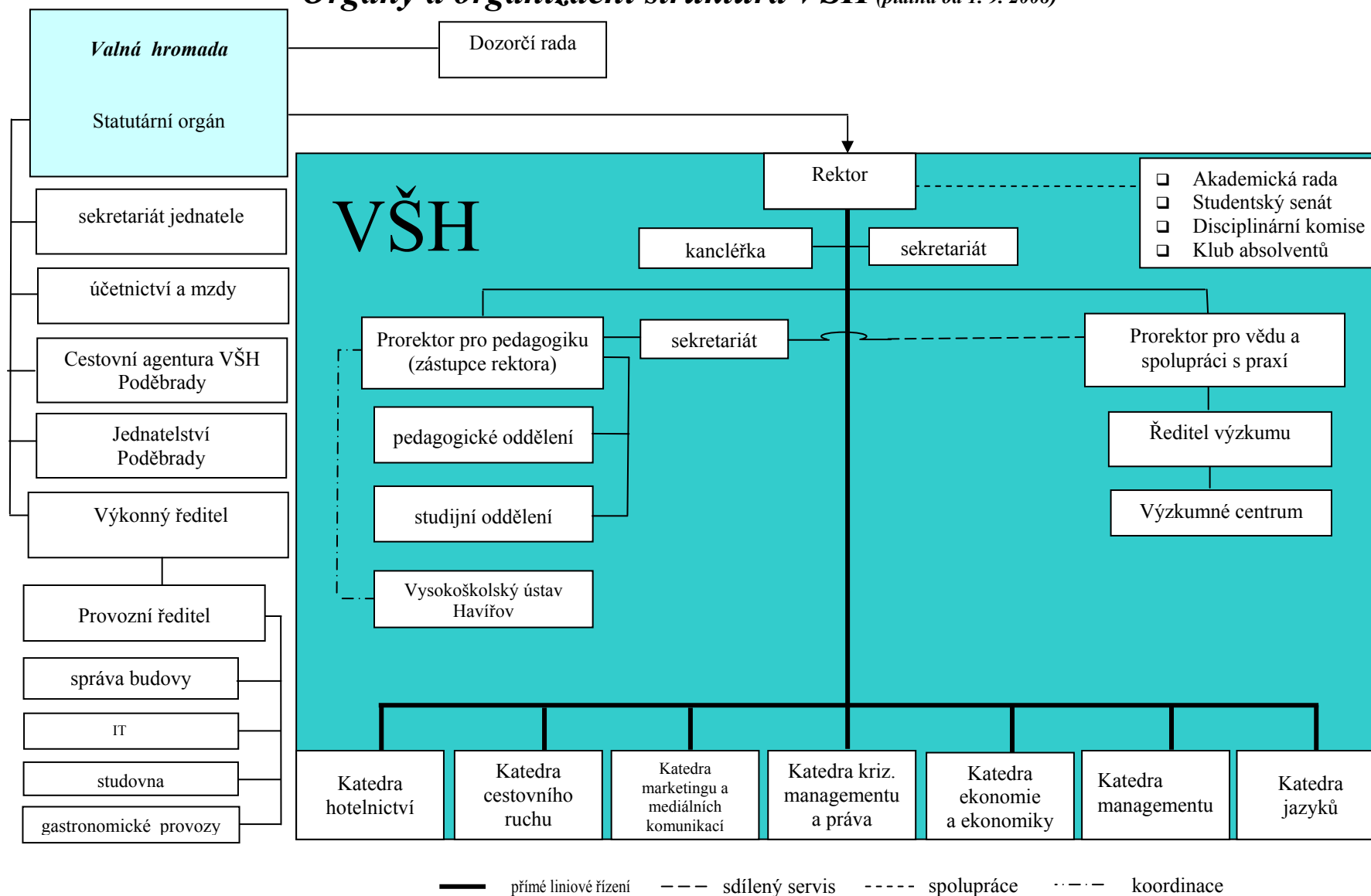
| Země | Počet vyslaných studentů | Počet přijatých studentů | Počet vyslaných akademických pracovníků | Počet přijatých akademických pracovníků |
|----------------|--------------------------|--------------------------|---|---|
| Slovensko | 0 | 5 | 4 | 2 |
| Velká Británie | 7 | 0 | 1 | 0 |
| Španělsko | 11 | 0 | 3 | 0 |
| Portugalsko | 1 | 2 | 1 | 1 |
| Itálie | 1 | 0 | 0 | 0 |
| Turecko | 2 | 0 | 0 | 3 |
| Kypr | 0 | 2 | 1 | 2 |
| Řecko | 8 | 0 | 1 | 0 |
| Litva | 0 | 2 | 0 | 1 |
| Holandsko | 2 | 0 | 0 | 1 |

Tabulka 12

Zapojení vysoké školy do programů financovaných z prostředků ze Strukturálních fondů EU

| Operační program (název) | Opatření (název) | Projekt | Doba realizace projektu | Poskytnutá částka (v tis.) Kč běžné/kapitálové | Poskytnutá částka (v tis.) Kč na rok 2008 běžné/kapitálové |
|---|------------------|---------|-------------------------|--|--|
| | | | | | |
| | | | | | |
| | | | | | |
| Celkem (za každý operační program) | | | | | |

Orgány a organizační struktura VŠH (platná od 1. 9. 2008)



Katedra hotelnictví – činnost v roce 2008

Vedoucí katedry: Ing. Pavla Burešová

Zástupce vedoucího katedry: Ing. Blanka Zimáková

Počet členů:

Katedra hotelnictví měla v roce 2008 celkem 15 členů, z nich bylo 8 interních.

Z toho interní docenti a učitelé s vědeckým stupněm:

docenti

doc. Ing. Miroslav Čertík, CSc.

CSc., Ph.D.

Ing. Pavel Attl, Ph.D. (do 31. 8. 2008 katedra hotelnictví)

Ing. Karel Nejdrl, CSc. – ředitel Výzkumného centra VŠH (do 31. 8. 2008 katedra hotelnictví)

Odborní asistenti

Ing. Božena Fialková

Ing. Vladimír Filip

Ing. Dana Johnová

Eva Křivánková

Zbyněk Vinš

Ostatních 7 učitelů působilo na katedře jako externí pracovníci, z toho:

docenti

doc. MUDr. Karel Dohnal, CSc.

doc. RNDr. Václav Kašpar, CSc. (do 31. 8. 2008 katedra hotelnictví)

CSc., Ph.D.

Dr. Eva Marádová, CSc.

Odborní asistenti

Ing. Helena Buřičová

Mgr. Karel Holub

Mgr. Jitka Krajčová

Mgr. Straková Milada

Ing. Věra Vyhnisová

Celkem působili na katedře 2 docenti a další 1 pracovník s vědeckým stupněm CSc.

1. Vzdělávání pracovníků katedry

| Jméno | Způsob zvýšení kvalifikace, název kurzu | Instituce | Předpokládaný termín ukončení | Dosažený titul, certifikát |
|---|--|---------------------|-------------------------------|----------------------------|
| Z. Vinš | Bc. studium Hotelnictví | VŠH | červen 2010 | Bc |
| Ing. P. Burešová, Ing. B. Zimáková, Z. Vinš | Kurz anglického jazyka | VŠH | | |
| Ing. B. Fialková | Systém managementu kvality a environmentu pro oblast cest. ruchu | Citelus | červen 2008 | certifikát |
| Ing. P. Burešová, Ing. B. Fialková, Z. Vinš | Cestovní ruch pro všechny | VŠE | 1.5.-31.7.2008 | certifikát |
| Z. Vinš | Kulinářská akademie | Asociace kuchařů ČR | leden – červen 2008 | certifikát |

Odborné a pedagogické činnosti:

Pracovníci katedry se kromě vlastní výuky na VŠH podíleli na těchto odborných a pedagogických činnostech:

- Česká barmanská asociace (Ing. D. Johnová)
- Asociace sommeliérů České republiky (Ing. P. Burešová)
- Kulinářská akademie (Z. Vinš, Ing. V. Vyhnisová, E. Křivánková)

2. Výzkumná a aplikační činnost

Dohnal, K., Kašpar, P., Benešová, V.: Srovnání rizika vzniku kardiovaskulárních onemocnění u studentů 1. ročníku magisterského studia lékařství Univerzity Karlovy v Praze (2. LF) v letech 1995-1997 a 2004-2007

3. Mezinárodní spolupráce ve vzdělání a výzkumu

Zborník vedeckých prác, Konferencie Životné podmienky a zdravie Štrbské Pleso, SR. Vydal Úrad verejného zdravotníctva SR, 2008, s.84-88, ISBN 978-80-7159-171-9 (Doc. MUDr. K. Dohnal)

Přednáška pro Business School CAPITAL Jekatěrinburg – Moderní trendy v hotelnictví (Ing. Burešová, 2 hodiny)

Přednáška pro Business School CAPITAL Jekatěrinburg – Současné trendy v gastronomii (Doc. Čertík, 2 hodiny)

4. Členství v odborných organizacích a odborná činnost mezinárodní

Předseda komise sommeliérů na mezinárodní soutěži v Brně (Ing. Burešová)

Česká republika

Česká barmanská asociace (Ing. Johnová – předsedkyně pražské sekce ČBA)

Asociace sommeliérů České republiky (Ing. Burešová, Ing. Fialková) -

SZPI Ing. Burešová – certifikovaná posuzovatelka vín hodnocení na soutěžích: Vinum Juvenale Brno (únor), Vinařské Litoměřice (duben), Winefest Mělník (duben), Víno a Destiláty (květen), nominační hodnocení pro Salon vín – Mikulov (červen), Winefest Valtice (září)

HORECA, Veletržní palác – hodnotitelské komise – Produkty HORECA (Ing. Zimáková)
 Asociace číšníků ČR – Ing. Burešová, místopředsedkyně, členka hodnotící komise na
 mezinárodním mistrovství ČR Gastro Junior
 Asociace kuchařů a cukrářů ČR (E. Křivánková, Z. Vinš, Ing. V. Vyhnisová)

5. Konference, semináře

| Akce / pořadatel | Místo Termín | Účast | Program |
|---|----------------------------|--|---|
| WorkShop pro pedagogy SŠ/ VŠH | VŠH Praha 23. 1. 2008 | Přednáška Ing. Burešová, Z. Vinš | Kultura, enologie a gastronomie |
| přehlídka Ryby a víno/ MIKO Prachatice | Prachatice 18. 9.2008 | Přednáška Ing. Burešová | Zdravý životní styl v moderní gastronomii |
| Konference /VŠCHT Praha | VŠCHT Praha červen 2008 | Ing. Johnová | Technologie nápojů |
| Konference /AHR ČR | Hotel Praha, říjen 2008 | Ing. Zimáková | Konference o vzdělávání |

6. Publikační činnost

Burešová, P.; Zimáková, B.; **Gastronomické služby – servis**: 2008, VŠH, skripta pro
 studenty Bc. a Mgr. na VŠH, ISBN 978-80-86578-86-6

E-learning programu EU gastro učitel, téma: Bar (Ing. Johnová); <http://www.gastroucitel.cz>
 1. 1. do 30. 6. 2008

Recenze článku do Czech Hospitality and Tourism Papers (říjen) „O nápojích“: Ing. Burešová

časopisy

Czech Hospitality and Tourism Papers (doc. Čertík, Ing. Zimáková, Ing. Burešová))

Sommelier, Revue pro hotel a restaurant (Ing. Burešová, Ing. Fialková)

FOOD service (Ing. Zimáková)

C.O.T. business (doc. Čertík, Ing. Zimáková)

Gastronews (Ing. Burešová)

Decanter (Ing. Burešová)

7. Program další činnosti katedry pro rok 2009

Personální obsazení + vzdělávání pracovníků

Získání jednoho studenta jako pomocná vědecká síla

Získání 1 pracovníka na řízení hotelového provozu

Vzdělávání

- 1 pracovník doktorandské studium (Ing. Burešová)
- 1 pracovník bakalářské studium VŠH (Z. Vinš)
- 1 pracovník pedagogické vzdělávání (Ing. Zimáková)

Mezinárodní spolupráce ve vědě a výzkumu

- podíl na přípravě programu Erasmus

Konference, semináře

- konference AHR
- konference Enologie Karlštejn – duben 2009

Publikační činnost

Katedra hotelnictví připravuje pro rok 2009 tyto učebnice:

Veselý, P.: Projektování hotelového provozu, 3. vydání

Burešová, P.: Banketní a cateringový business, 1. vydání

Katedra cestovního ruchu – činnost v roce 2008

(zřízena od 1. 9. 2008)

Vedoucí katedry: Ing. Pavel Attl, Ph.D.
Zástupce vedoucího katedry: Bc. Petr Studnička

Počet členů:

Katedra cestovního ruchu měla v roce 2008 celkem 15 členů, z nich bylo 5 interních.

Z toho interní profesori, docenti a učitelé s vědeckým stupněm:

profesoři

docenti

CSc., Ph.D.

Ing. Pavel Attl, Ph.D. (do 31. 8. 2008 katedra hotelnictví)

Ing. Karel Nejd, CSc. – ředitel Výzkumného centra VŠH (do 31. 8. 2008 katedra hotelnictví)

odborní asistenti

Bc. Petr Studnička (do 31. 8. 2008 katedra marketingu)

Mgr. Věra Fišerová (do 31. 8. 2008 katedra hotelnictví)

Mgr. Monika Klímová (do 31. 8. 2008 katedra hotelnictví)

Ostatní učitelé působili na katedře jako externí pracovníci, z toho:

Profesoři

Docenti

doc. Ing. Milan Hobza, CSc. (do 31. 8. 2008 na VŠH nepůsobil)

doc. RNDr. Václav Kašpar, CSc. (do 31. 8. 2008 katedra hotelnictví)

doc. Ing. Jaroslav Kleprlík, Ph.D. (do 31. 8. 2008 na VŠH nepůsobil)

doc. MUDr. Jiří Votava, CSc. (do 31. 8. 2008 katedra hotelnictví)

CSc., Ph.D.

Ing. Antonín Franke, CSc. (do 31. 8. 2008 vedoucí Výzkumného centra VŠH)

Ing. Marek Jetmar, Ph.D. (do 31. 8. 2008 katedra managementu)

Ing. Michal Mervart, Ph.D. (do 31. 8. 2008 na VŠH nepůsobil)

Ing. Miroslav Vančura, CSc. (do 31. 8. 2008 na VŠH nepůsobil)

odborní asistenti

Ing. Jiří Sysel (do 31. 8. 2008 katedra hotelnictví)

PaedDr. Jan Štílec (do 31. 8. 2008 katedra hotelnictví)

Celkem působili na katedře 4 docenti a dalších 6 pracovníků s vědeckým stupněm CSc., Ph.D.

1. Vzdělávání pracovníků katedry

| Jméno | Způsob zvýšení kvalifikace, název kurzu | Instituce | Předpokládaný termín ukončení | Dosažený titul, certifikát |
|------------------------|---|-----------|-------------------------------|----------------------------|
| Ing. Pavel Attl, Ph.D. | habilitace | VŠE | 2011 | docent |
| Bc. Petr Studnička | magisterské studium | VŠH | 2009 | Ing. |
| Ing. Jiří Sysel | doktorské studium | VŠE | 2011 | Ph.D. |
| | doplňkové pedagogické vzdělávání | | | |

2. Výzkumná a aplikační činnost

Účast na výzkumných úkolech na VŠH/mimo VŠH

Výzkumný úkol WD-37-07-2 , Výzkum domácího a příjezdového zahraničního cestovního ruchu ve vztahu k zmírnění společensko-ekonomických disparit.

Ing. Antonín Franke, CSc. – odpovědný řešitel

Ing. Pavel Attl, Ph.D. – další řešitel

Ing. Karel Nejd, CSc. – další řešitel

Bc. Petr Studnička – technické zpracování

3. Mezinárodní spolupráce ve vzdělání a výzkumu

Spolupráce s UMB Banská Bystrica v rámci výzkumného projektu WD-37-07-2

4. Členství v odborných organizacích a odborná činnost

mezinárodní

AMFORHT (Ing. Karel Nejd, CSc.)

AIEST (Ing. Antonín Franke, CSc.)

Česká republika

Rada Svazu obchodu ČR pro vzdělávací činnost (Ing. Karel Nejd, CSc.)

5. Konference, semináře

CESTOVNÍ RUCH NA PRAHU 3. TISÍCILETÍ (21. a 22.4.2008)

Ing. Karel Nejd, CSc. – účast

HOSPITALITY AND TOURISM SUMMIT (13.5.2008)

Ing. Pavel Attl, Ph.D. – moderátor sekce „Revitalizace regionů a využití evropských fondů“

KOLOKVIUM VŠH 13.11.2008

Ing. Pavel Attl, Ph.D.

Ing. Antonín Franke, CSc.

Ing. Karel Nejd, CSc.

Bc. Petr Studnička

PROPAGACE A MARKETING V LÁZEŇSTVÍ (9.10.2008)

Ing. Pavel Attl, Ph.D. – přednáška

Ing. Karel Nejd, CSc. - přednáška

6. Publikační činnost **skripta, knihy**

sborníky konferencí

časopisy

ATTL, P.: *Využití vybraných médií v cestovním ruchu*. In: Czech Hospitality and Tourism Papers č. 7/2008, ISSN 1801-1525

ATTL, P. ŠINDLER, M., VÁCLAVÍKOVÁ, A.: *Kláštepec nad Ohří*. In: Czech Hospitality and Tourism Papers, zvláštní číslo č. 2/2008, ISSN 1801-1525

ATTL, P.: *Systém řízení kvality lázeňských služeb*. In: Czech Hospitality and Tourism Papers č. 8/2008, ISSN 1801-1525

ATTL, P.: *Kláštecko – model opatření k rozvoji domácího a příjezdového cestovního ruchu ve vhodných oblastech - oblast s převažujícími kulturně-historickými předpoklady – region severozápadní Čechy, Česká republika*. In: Czech Hospitality and Tourism Papers, zvláštní číslo č. 3 /2008, ISSN 1801-1525

FRANKE, A.: *Výzkum cestovního ruchu ve vztahu k možnostem zmírňování společensko-ekonomických regionálních disparit*. In: Czech Hospitality and Tourism Papers, zvláštní číslo č. 2/2008, ISSN 1801-1525

FRANKE, A.: *Základní principy a časové postupy řešení projektu WD-37-07-2 Výzkum domácího a příjezdového cestovního ruchu ve vztahu k zmírnění společensko-ekonomických disparit*. In: Czech Hospitality and Tourism Papers, zvláštní číslo č. 3 /2008, ISSN 1801-1525

FRANKE, A., JINDRA, J., HOLÉCIOVÁ, V.: *VŠH uspořádala seminář věnovaný výzkumu v cestovním ruchu*. In: C.O.T. business 2/2008, ISSN 1212-4281

FRANKE, A.: KOŠATKA, M.: *Současná návštěvnost České republiky ze zahraničí a možnosti její diversifikace do oblastí*. In: Czech Hospitality and Tourism Papers 8/2008. ISSN1801-1535

NEJDL, K.: *Model opatření k rozvoji domácího a příjezdového cestovního ruchu ve vhodných oblastech – oblast s převažujícími kulturně-historickými předpoklady – region severozápadní Čechy, Česká republika*. In: Czech Hospitality and Tourism Papers, zvláštní číslo č. 3 /2008, ISSN 1801-1525

STUDNIČKA, P.: *Nové gastronomické koncepty na české železnici*. In: Czech Hospitality and Tourism Papers 7/2008. ISSN1801-1535

STUDNIČKA, P.: *Výzkumné centrum působí na VŠH již 3 roky*. In: C.O.T. business 4/2008. ISSN 1212-4281

STUDNIČKA, P.: *Výsledky práce řešitelského týmu VŠH předány praxi*. In: C.O.T. business 11/2008. ISSN 1212-4281

STUDNIČKA, P.: *VŠH: kolokvium k problematice řešení regionálních disparit*. In: C.O.T. business 12/2009. ISSN 1212-4281

7. Program další činnosti katedry pro rok 2009

ad 1) Personální obsazení + vzdělávání pracovníků

Vzdělávání

- 1 člen katedry habilitační řízení (Ing. Attl)
- 2 členové katedry doktorské studium VŠH (Bc. Studnička – po dokončení magisterského studia v červnu 2008, Ing. Sysel)

ad 2) Výzkumná a aplikační činnost

Pokračování ve výzkumném projektu WD-37-07-2 – „Výzkum domácího a příjezdového cestovního ruchu ve vztahu k zmírnění společensko-ekonomických disparit“

ad 3) Mezinárodní spolupráce ve vědě a výzkumu

- podíl na přípravě programu Erasmus

ad 4) Členství v odborných organizacích

Beze změn

ad 5) Konference, semináře

- konference AHR
- konference Hospitality Summit 2009
- konference o cestovním ruchu Jihlava
- Konference BALNEA
- Konference CQS – ISO 9000:2000 v cestovním ruchu
- konference Salon lázeňství

ad 6) Publikační činnost

Katedra hotelnictví připravuje pro rok 2009 tyto učebnice

ATTL, P., NEJDL, K., SYSEL, J.: Turismus II.

ATTL, P., KIRÁĽOVÁ, A., POLÍVKOVÁ, A.: Jak psát bakalářské, diplomové a jiné práce

NEJDL, K.: Management destinace cestovního ruchu

Katedra marketingu a mediálních komunikací – činnost v roce 2008

(zřízena od 1. 9. 2008)

Vedoucí katedry: Ing. Bc. Jan Chromý, Ph.D.
Zástupce vedoucího katedry: Ing. Miloš Sobek

Počet členů:

Katedra marketingu a mediálních komunikací měla v roce 2008 celkem 15 členů, z nich bylo 10 interních.

Z toho interní profesori, docenti a učitelé s vědeckým stupněm:

profesoři

prof. Ing. Jiří Jindra, CSc.

docenti

doc. Ing. Dagmar Jakubíková, Ph.D.

doc. Ing. Štěpán Müller, CSc.

doc. Mgr. Peter Stoličný, ArtD.

CSc., Ph.D.

Ing. Bc. Jan Chromý, Ph.D.

PhDr. Stanislav Holubec, Ph.D.

odborní asistenti

PhDr. Jaroslav Holoubek

Ing. Jan Mastný

Ing. Miloš Sobek

Bc. Petr Studnička (do 31. 8. 2008 katedra marketingu)

Ostatních 5 učitelů působilo na katedře jako externí pracovníci, z toho:

odborní asistenti

JUDr. František Listík

Mgr. Jan Neubert

Ing. Mgr. Lenka Nigrinová

PhDr. Alois Surynek

Mgr. Miroslav Dočkal - částečně

Celkem působili na katedře 1 profesor, 3 docenti a další 2 pracovníci s vědeckým stupněm CSc., Ph.D.

1. Vzdělávání pracovníků katedry

| Jméno | Způsob zvýšení kvalifikace, název kurzu | Instituce | Předpokládaný termín ukončení | Dosažený titul, certifikát |
|--------------------------------|---|-----------|-------------------------------|----------------------------|
| PhDr. Stanislav Holubec, Ph.D. | Práce na habilitaci v oboru sociologie | FSV UK | 2012 | Doc. |
| Ing. Jan Mastný | Doktorské studium | ZČU Plzeň | | Ph.D. |
| Ing. Mgr. Lenka Nigrinová | Kurz ruského jazyka | AV ČR | | |

2. Výzkumná a aplikační činnost

Prof. Ing. Jiří Jindra, CSc.

Účast na výzkumném projektu WD-37-07-2 MMR ČR Výzkum domácího a příjezdového zahraničního cestovního ruchu ve vztahu k zmírnění společensko-ekonomických disparit. Odpovědný řešitel Ing. Antonín Franke, CSc. - část: Základní nástroje a metodické postupy

Doc. Ing. Štěpán Müller, CSc.

Projekt WD-37-07-2: „Výzkum domácího a příjezdového zahraničního cestovního ruchu ve vztahu ke zmírnění společensko-ekonomických disparit“. Odpovědný řešitel Ing. Antonín Franke, CSc.

Doc. Ing. Jakubíková, Ph.D.

Účast na výzkumném projektu Marketingové aktivity v odvětví cestovního ruchu a vliv cestovního ruchu na ekonomiku (spoluřešitel) Řešitelé: Doc. Ing. Dagmar Jakubíková, Ph.D.; Ing. Jan Tluchoř + studenti FEK. ZČU v Plzni, Ekonomická fakulta

Ing. Miloš Sobek

Činnosti spojené s funkcí PVJ a vedení základní dokumentace QMS dle ČSN EN ISO 9001:2001.

Provádění šetření spokojenosti studentů s procesem výuky dle kapitoly č. 8 (Měření, analýza a zlepšování) „příručky jakosti QMS dle ČSN EN ISO 9001:2001“ ve spolupráci s doc. M. Šmejcovou, CSc. (katedra managementu) a studentskou radou VŠH.

3. Mezinárodní spolupráce ve vzdělání a výzkumu

Doc. Ing. Dagmar Jakubíková, Ph.D.

ERASMUS program - Portugalsko – Escola Superior de Hotelaria e Turismo, Estoril

Ing. Jan Chromý, Ph.D.

Předseda organizačního výboru a vědecký garant mezinárodní vědecké konference – Media a vzdělávání 2008, kterou uspořádali Vysoká škola hotelová, Pedagogická fakulta Univerzity Hradec Králové, Trenčianská univerzita A. Dubčeka a časopis Media4u Magazine.

Šéfredaktor odborného elektronického časopisu Media4u Magazine s mezinárodní redakční radou.

Doc. Mgr. Peter Stoličný, ArtD.

Přednášky v rámci projektu Erasmus - UMB v Banské Bystrici. Přednášky na téma Neuromarketing, Etické problémy reklamy

4. Členství v odborných organizacích a odborná činnost

Prof. Ing. Jiří Jindra, CSc.:

Člen Vědecké rady VŠE Praha

Vědecké rady FMV VŠE Praha

Předseda - Poradního senátu Svazu obchodu a cestovního ruchu

Člen předsednictva - Rady vysokých škol

Doc. Ing. Štěpán Müller, CSc.:

Člen Vědecké rady Technické univerzity Liberec

Člen Akademické rady Anglo-American University Praha

Člen České konference rektorů

Člen hodnotící komise MŠMT pro výzkumné záměry

Člen vzdělávací sekce AHR

Člen komise CAMBAS (České asociace pro MBA)

Člen výboru a předseda Revizní a kontrolní komise České manažerské asociace

Člen Správní rady Junior Achievement, o.p.s. (do května 2008)

Člen Institutu správních ředitelů (Czech Institute of Directors, CIOd)

doc. Ing. Dagmar Jakubíková, Ph.D.:

Členka Akademické rady VŠH,

Členka redakční rady VŠH

Ing. Jan Chromý, Ph.D.:

Člen Akademické rady VŠH,

Člen ediční rady VŠH

Mgr. Neubert:

Člen S.V.U. Mánes,

Člen Asociace profesionálních fotografů

PhDr. Stanislav Holubec, Ph.D.:

VGWS-Verein für Geschichte des Weltsystems e.V.

5. Konference, semináře

Prof. Ing. Jiří Jindra, CSc.:

Kolokvium „Řešení regionálních disparit“, VŠH, 13.11.2008 – vedení a závěry

HORECA, 9. ročník veletrhu, AC-Expo Praha, říjen 2008 – předseda výstavního výboru

Kulatý stůl „K problematice inovací v odvětví cestovního ruchu“, VŠH, 28.5.2008 – vedení a závěry

Hospitality and Tourism Summit, 13.–14.5.2008, TOP hotel Praha – předseda přípravného výboru

Cestovní ruch na prahu 21. století – konference MagConsulting, Praha, 21.–22.4.2008 – příprava a řízení diskusní sekce

Retail Summit 2008, Praha, 5. – 6. 2.2008, TOP hotel Praha – účast a diskuse

Seminář „K problematice výzkumu cestovního ruchu“ v rámci doprovodného programu veletrhů GO a REGIONTOUR, Brno, 10.1.2008 – příprava a vedení

Doc. Ing. Dagmar Jakubíková, Ph.D.:

Mezinárodní konference Znojmo: Nové trendy – nové nápady. Soukromá vysoká škola ekonomická. Znojmo

Ing. Jan Chromý, Ph.D.:

Modernizace vysokoškolské výuky technických předmětů. UHK Hradec Králové. Příspěvek - Determinovanost prostředků ICT.

Média a vzdělávání 2008. Praha. Příspěvek - Aspekty využívání TV vysílání ke vzdělávání.

PhDr. Stanislav Holubec, Ph.D.:

Workshop World-system in Central and Eastern-european Discourse. Institute of Political Science, Faculty of Social Sciences, Universita Lipsko. Název přednášky: Some ideas about the Czech lands in the world-system. Politologický ústav, Universita Lipsko (SRN). 2008

Mezinárodní konference: „Discourse and social change. Wallerstein in east and central european context.“ Název příspěvku: The Czech Lands in the World-system during 20th Century. Universita Poznaň, Polsko. 2008

Ing. Mgr. Lenka Nigrinová, Ph.D.:

Česká republika a Slovensko v mezinárodním obchodě a podnikání – Nové trendy v mezinárodním podnikání, konference, Praha

Mgr. Jan Neubert:

Jaroslav Havlík - Nepál/ Praha/ - zahájení výstavy

FotoAkademie - /Dobřichovice/- zahájení výstavy

3. ročník vzdělávacího projektu ve fotografii pro studenty SŠ pod patronací MŠMT - zahájení výstavy

Intercamera v Brně. Sada několika přednášek na téma: Digitální fotografie

Výstava na VŠH - Svět přes objektiv našich fotografů (kurátor)

Doc. Mgr. Peter Stoličný, Art.D.:

Média a vzdělávání 2008. Praha. Příspěvek - Neuroscan – naděje i nebezpečí vědy 21. století

Výstava na VŠH – Reklama v mediálním prostoru (kurátor)

Výstava na VŠH – Vtip a kreativita reklamy (kurátor)

6. Publikační činnost

skripta, knihy

STOLIČNÝ, P.: *Reklama a Public Relations v mediální praxi*, Praha: VŠH v Praze 8, 2008.

ISBN 978-80-86578-71-2. – skripta

STOLIČNÝ, P.: *Management mediálních procesů*, Praha: VŠH v Praze 8, 2008 – 978-80-86578-83-5. - skripta

MASTNÝ, J.: *Grafika v mediální komunikaci*, Praha: VŠH v Praze 8, 2008. ISBN 978-80-86578-82-8. – skripta

Monografie

CHROMÝ, Jan. *Informační a komunikační technologie pro hotelnictví a cestovní ruch*.

Praha: VŠH v Praze 8, 2008. ISBN 978-80-86578-76-7. - monografie

JAKUBÍKOVÁ, D. *Strategický marketing*. Praha : Grada, 2008, 269s. ISBN 978-80-247-2690-8. – monografie

Sborníky konferencí

CHROMÝ, J.: Determinovanost prostředků ICT. In *Sborník příspěvků z mezinárodní konference: Modernizace vysokoškolské výuky technických předmětů*. Hradec Králové: Gaudeamus, 2008. ISBN 978-80-7041-154-4.

CHROMÝ, J.: Aspekty využívání TV vysílání ke vzdělávání. In *Sborník recenzovaných příspěvků mezinárodní vědecké elektronické konference: Média a vzdělávání 2008*. Praha: VŠH v Praze 8, 2008. ISBN EAN 978-80-86578-85-9.

JAKUBÍKOVÁ, D.; TLUCHOŘ, J.; KLATOVÁ, E. Management stížností v podnicích cestovního ruchu. In *Nové trendy - nové nápady 2008*. Znojmo: Soukromá vysoká škola ekonomická Znojmo, 2008, s.109-116. ISBN 978-80-903914-8-2.

JAKUBÍKOVÁ, D.; TLUCHOŘ, J. Příklady řešení stížností v organizacích cestovního ruchu a veřejné správě. In *Manažérstvo sťažností v organizáciách služieb*. Banská Bystrica: Univerzita Mateja Bela, 2008, s.26-34. ISBN 978-80-8083-620-7.

NIGRINOVÁ, L.: Dopady vstupu České republiky do Evropské unie na obchodní politiku. Praha - Bratislava 13.06.2008. In: *Česká republika a Slovensko v mezinárodním obchodě a podnikání. Nové trendy v mezinárodním podnikání*. Praha: Nakladatelství Oeconomica, 2008, ISBN 978-80-245-1372-0.

STOLICHNÝ, P.: Neuroscan – naděje i nebezpečí vědy 21. století In *Sborník recenzovaných příspěvků mezinárodní vědecké elektronické konference: Média a vzdělávání 2008*. Praha: VŠH v Praze 8, 2008. ISBN EAN 978-80-86578-85-9.

Časopisy

CHROMÝ, Jan. Statická média ve vzdělávání. *Slovenský učitel'*. 2008. No.2. Nitra: Slovidiac. ISSN 1335-003X.

CHROMÝ, Jan. Hardware pro virtuální realitu – sluchový vjem. *Media4u Magazine*. [online] c.2008. No.1. Dostupný z WWW: <<http://www.media4u.cz>>. ISSN 1214-9187.

CHROMÝ, Jan. Hardware pro virtuální realitu – hmat. *Media4u Magazine*. [online] c.2008. No.2. Dostupný z WWW: <<http://www.media4u.cz>>. ISSN 1214-9187.

CHROMÝ, Jan. Technická stránka digitálního terestrického TV vysílání. *Media4u Magazine*. [online] c.2008. No.3. Dostupný z WWW: <<http://www.media4u.cz>>. ISSN 1214-9187.

CHROMÝ, Jan. Počítačové hry ve výuce – možnosti tvorby. *Media4u Magazine*. [online] c.2008. No.4. Dostupný z WWW: <<http://www.media4u.cz>>. ISSN 1214-9187.

FRANKE, A., JINDRA, J.: Výzkum v oblasti cestovního ruchu. In: C.O.T. Business 2/2008
HOLUBEC, S.: O pojemiu utopii u Immanuela Wallersteina In *Spotkania z utopia w XXI wieku*. Piotr Zuk (ed.) Warszawa: Oficyna Naukowa, 2008, (in Polish) s. 74 – 82.

HOLUBEC, S.: Minulost, přítomnost a budoucnost sociálního státu. In *Soudobá sociologie III. (Diagnózy soudobých společností)* Jiří Šubr a kolektiv. Praha: Karolinum, 2008, s. 142 – 162.

7. Program další činnosti katedry pro rok 2009

Doc. Ing. Dagmar Jakubíková, Ph.D.:

Vydání skript pro předmět - Marketing

Ing. Jan Chromý, Ph.D.:

Činnost v redakční radě - Media4u Magazine – ISSN 1214-9187, čtvrtletní časopis pro podporu vzdělávání, Praha – šéfredaktor

Vydání monografie – Mediální komunikace

Sborníky konferencí a aktivní účast 3x:

1. Media a vzdělávání 2009
2. UHK - Modernizace vysokoškolské výuky technických předmětů
3. 10 let soukromých vysokých škol v ČR

Časopisy minimálně 5x příspěvek:

4. Czech Hospitality and Tourism Papers - 1x
5. Media4u Magazine - 4x

Katedra jazyků – činnost v roce 2008

Vedoucí katedry:

Mgr. Dagmar Lanská

Zástupce vedoucího katedry:

Mgr. Marie Vymazalová

Počet členů:

Katedra jazyků měla v roce 2008 celkem 20 členů, z nich bylo 18 interních.

Z toho interní docenti a učitelé s vědeckým stupněm:

docenti

doc. PhDr. Sylva Tvrdíková, CSc.

doc. PhDr. Jelena Celunová, CSc.

odborní asistenti

Donna Dvorak, M.A.

Ing. Jan Bořkovec

Mgr. Libuše Fojtová

Mgr. Jiří Holub

PhDr. Romana Kratochvílová

Mgr. Dana Kolářová

Ing. Hana Kučerová

Mgr. Šárka Masárová

Mgr. Eva Mičková

Mgr. Dana Moralesová

Mgr. Marie Kmoníčková

PhDr. Eva Ottová

Mgr. Marie Šimonovská

Mgr. Jarmila Toiflová

Mgr. Veličková Magda

Ostatní 2 učitelé působili na katedře jako externí pracovníci, z toho:

odborní asistenti

Mgr. Šuťáková Hana

Mgr. Mašová Lucie

Celkem působili na katedře 2 docenti.

1. Vzdělávání pracovníků katedry

| Jméno | Způsob zvýšení kvalifikace, název kurzu | Instituce | Předpokládaný termín ukončení | Dosažený titul, certifikát |
|----------------------------------|--|----------------------------|-------------------------------|----------------------------|
| Mgr. Veličková Magda | doktorské studium obor hudební teorie a pedagogika | UK v Praze | | |
| Mgr. Dagmar Lanská | magisterské studium | VŠH | | Ing. |
| Mgr. Marie Vymazalová | Angličtina pro hotelnictví | VŠH | 2008 | |
| doc. PhDr. Sylva Tvrdíková, CSc. | AJ jazykový konverzační kurz | International Women's Club | | |
| Mgr. Marie Kmoníčková | Kurz francouzského jazyka | | | |

2. Výzkumná a aplikační činnost

překlady odborných textů pro potřeby VŠH, vedení, rektorátu a jednotlivých kateder (hotelnictví, mediální komunikace, letáčky, propagační materiály, cizojazyčné powerpointové prezentace, apod.) a pro Czech Hospitality and Tourism Papers;

překlad webových stránek VŠH do ruského jazyka

práce na odborném terminologickém slovníku (německý, španělský)

Výzkumné centrum VŠH: Využití cestovního ruchu ke zmírňování společensko-ekonomických disparit v jednotlivých regionech ČR, překladová činnost do/z AJ spojená s výzkumným úkolem

3. Mezinárodní spolupráce ve vzdělání a výzkumu

V rámci programu ERASMUS se 3 pracovníci katedry zúčastnili učitelské mobility

1 na Universidad San Jorge, Zaragoza, Španělsko, přednáška na téma Proměna českých médií po roce 1989

1 na Universidad de Valladolid, Segovia, Španělsko, přednášky na téma Památky UNESCO v České republice a Praha z hlediska příjezdové turistiky

1 na University of Sunderland, Velká Británie, přednáška na téma Cross-cultural Management

4. Členství v odborných organizacích a odborná činnost

- sdružení učitelů francouzštiny
- ČAR Česká asociace rusistů
- SGUN (Sdružení germanistů a učitelů němčiny)
- Asociace učitelů angličtiny
- Asociace učitelů španělštiny
- Redakční rada studentského časopisu Babylon

5. Konference, semináře

25.4.2008 SVĚT KNIHY PRAHA 14. mezinárodní knižní veletrh a literární festival (Výstaviště Praha), Tom Hutchinson: Back to the Future – prezentace knihy English for Life
Návštěva mezinárodního veletrhu cestovního ruchu „Holiday World“ – únor 2008 / Praha 7 – Holešovice

18. Mezinárodní veletrh jazyků, vzdělávání a kultury EXPOLINGUA Praha 2008

veletrh – 14th International Book Fair and Literature Festival, Book World Literature 2008
veletrh – Holiday In

konference 2denní – Cultural dimensions in the hospitality industry held at University of Economics, Praha, 2008

Výstava: 14. – 17. 2. 2008 Holiday World 2008 – Výstaviště Holešovice

Veletrh: 24.-27.4.2008 Book World– 14th International Book Fair and Listening Festival – Výstaviště Holešovice

Konference: 11.10.2008 Cambridge Business English Day – konference na VŠE Praha, organizovaná Cambridge University Press pro učitele business English a ESP–výběr z 10 seminářů na různá témata; v rámci konference prezentace Evropského referenčního rámce ve výuce business English

4. Další aktivity pedagogické (přednášky, semináře, tréninky)

interní pracovníci: 13

-seminář „The Changing English Language“, Praha, 22.10.2008, PF UK

-Vzdělávací program „Cestovní ruch pro všechny“, 22.5.2008, VŠE Praha, FMV, katedra cestovního ruchu (certifikát)

EXPOLINGUA PRAHA 2008 (listopad): Úrovně znalosti ruského jazyka z hlediska Společného evropského rámce

-seminář pro soudní tlumočníky (prosinec): O reformě ruského pravopisu

-Hospitality Management Seminar – účast (katedra cestovního ruchu, VŠE v Praze)

-Mezinárodní seminář a diskuse na téma Lisabonská smlouva a Česká republika, spolupořádaný Karlovou Universitou za účasti a úvodních přednášek zahraničních členů Evropského parlamentu z Bruselu a zástupců české vlády

-Program Erasmus – 2 týdenní pobyt, výuková činnost, přednášky, účast v rámci Teaching Mobility - hostitelská organizace University of Sunderland, England, Great Britain

-seminář - Oxford University Press / Michael Swan: Usage Guides: What are they for? Who are they for? - účast

-seminář - Cambridge University Press, Cambridge IESOL: seminář: Presenting and practising business vocabulary - účast

-trénink - Jazyková škola Glosa, The City and Guilds of London Institute/ IESOL, IESOL: Get tested on real life English! Metodická příprava na mezinárodní jazykové zkoušky/ Projekt akreditovaný MŠMT jako vzdělávací program v systému dalšího vzdělávání pedagogických pracovníků (DVPP) účast-trénink – workshop: General introduction to IESOL and its 6 levels, Grammar Syllabus of the IESOL, Interlocutor training – účast

-únor 2008: seminář HUEBER-Verlag, GOETHE-INSTITUT Praha, se zaměřením na komunikační kompetence ve výuce odborného jazyka na vysokých školách

-Semináře od Oxford University Press v rámci veletrhu: 25.4.2008 – Tom Hutchinson: Back to the Future, Shaun Wilden New English File ipack

- Oxford University Press Czech Republic, seminář s přednáškou Michaela Swana: „Practical English Usage“ New Edition. – E. Mičková

-seminář The Changing English Language –PF UK, 1.-22.10.2008

-Cambridge University Press – seminář, pasivní účast-17. 9. 2008

-účast na přednášce v ČJ - Jak zvýšit vynos investic v hotelnictví (VŠH) 24.11.2008

- účast na přednášce v AJ - Branding and Marketing (VŠH) 9.12.2008

-Škola učitele ruského jazyka (Brno, říjen 2008)

-Prezentace nových učebnic ruského jazyka (Vídeň, listopad 2008)

-Semináře pro učitele cizích jazyků (PF UK, duben, říjen 2008)

-Účast na semináři Klubu cestovatelů v Ruském kulturním středisku (pro studenty 2. a 3.ročníku, český jazyk, ruský jazyk)

-kurz anglického jazyka pro pedagogické i nepedagogické pracovníky VŠH/PSHŠ

- dlouhodobý kurz anglického jazyka „Business English and MBA Assignments“ pro manažery České spořitelny, a.s. a O2, a.s.

5. Aktivity pro studenty

Poznávací zájezd pro studenty do Bavorska – zajištění organizační i obsahové náplně (včetně odborné vedené exkurze v hotelu Bayerischer Hof)

Tematická vycházka po centru Prahy se zaměřením na historické, kulturní a gastronomické realie, pro 3.ročník, český jazyk.

6. Publikační činnost skript, knihy

Mičková E.: skripta „Spa, Wellness and Hospitality“ (A Collection of Selected and Adapted Texts) and a Set of Grammar Rules and Practical Exercises. do interního tisku odevzdán v listopadu 2008.

„English course pre-intermediate level“ – supplementary grammar and everyday English

Pracovní materiál pro kurzy zaměstnanců. V kopiích vyhotoven v listopadu 2008

Šimonovská, M: Fachtexte und Übungen zum Thema Hotellerie, VŠH, 2. vydání, rozšířené, určeno pro bc / mgr stupeň

Časopisy

články

Holub, J.:

Bláznivá příbuzná. *Kulturní týdeník A2*, 2008, č. 20, s. 7. [recenze knihy: Rosa Montero. *Tichý blázen*. Přel. Tomáš Popek. Praha – Podlesí: Dauphin, 2007.]

Slámová Lhota. *Babylon*, 2008, roč. XVII, č. 8, s. 6. [recenze filmu: Bohdan Sláma. *Venkovský učitel*. 2008.]

Nestydatý kýč a autentická zrůda. *Babylon. Literární a výtvarná příloha*, 2008, roč. XVIII, č. 1, s. I. [recenze knihy: Bohumil Doležal. *Netrpěná literatura*. Editor Petr Šrámek, Praha: Torst, 2007.]

UCEDA, Julia. Divné mládí. *Kulturní týdeník A2*, 2008, č. 39, s. 5. [překlad básně]

Další: zpracování nových sad testů pro přijímací řízení ze všech jazyků s ohledem na Evropský jazykový referenční rámec

Katedra krizového managementu a práva – činnost v roce 2008

Vedoucí katedry: doc. Ing. Endre Tóth, DrSc.
Zástupce vedoucího katedry: prof. Ing. Petr Semeniuk, CSc.

Počet členů:

Katedra krizového managementu a práva měla v roce 2008 celkem 14 členů, z nich byli 4 interní.

Z toho interní profesori a docenti a učitelé s vědeckým stupněm:

profesor

prof. Ing. Petr Semeniuk, CSc.

docent

doc. Ing. Endre Tóth, DrSc.

Ostatních 10 učitelů působilo na katedře jako externí pracovníci, z toho:

profesor

prof. JUDr. Zdeněk Souček, DrSc.

docent

doc. JUDr. František Novotný, CSc.

CSc., M.Sc., Ph.D.

JUDr. Ing. Miroslav Okrouhlý, M.Sc.

Ing. Jan Kubíček, CSc.

Ing. Ladislav Zelinka, Ph.D.

odborní asistenti

JUDr. Naděžda Křivánková

JUDr. Prošek Jiří

Mgr. Tomáš Braun

Ing. Barbora Hamouzová (od 1.9.2008 v trvalém pracovním poměru)

Ing. Mgr. et Bc. Šárka Mejcharová (od 1.9.2008 v trvalém pracovním poměru)

Ing. Kateřina Kutálková

Ing. Radomír Válek

Celkem působili na katedře 2 profesori, 2 docenti a další 3 pracovníci s vědeckým stupněm DrSc., CSc., M.Sc., Ph.D.

1. Vzdělávání pracovníků katedry

| Jméno | Způsob zvýšení kvalifikace, název kurzu | Instituce | Předpokládaný termín ukončení | Dosažený titul, Certifikát |
|---------------------------|--|----------------------------|--------------------------------------|-----------------------------------|
| Ing.Barbora Hamouzová | Právnícké minimum, právnícká němčina | Právnícká fakulta UK | 2010 | Soudní znalec |
| Ing.Mgr. Šárka Mejcharová | Kurs bezpečnostního manažera | ISIS | 2010 | Krizový manažer |
| Ing.Kateřina Kutálková | Kurs daňového poradce | Komora daňových poradců ČR | 2010 | Daňový poradce |
| Ing.Radomír Válek | Kurs insolvenčního správce | MS ČR | 2010 | Insolvenční správce |

Cílově orientovaná pracovní setkání a diskuze na katedře - témata:

- krizové řízení a risk management v současné recesi a finanční krizi
- protiteroristický management a jeho zapojení do výuky systémového managementu
- rozbor výuky předmětu v angličtině (3 realizované předměty) inovace výuky

Účast na vědeckých rozpravách na ekonomické fakultě Západočeské university v Plzni a na Vysoké škole finanční a správní v Praze. Účast na semináři interního auditu.

Průběžné studium nové odborné literatury a promítnutí poznatků do pedagogického procesu

2. Výzkumná a aplikační činnost

Projekt WD-37-07-2: „Výzkum domácího a příjezdového zahraničního cestovního ruchu ve vztahu ke zmírnění společensko-ekonomických disparit“, spoluřešitel prof. Ing. Petr Semeniuk, CSc.

3. Mezinárodní spolupráce ve vzdělání a výzkumu

Pracovní návštěva Ekonomické university v Budapešti

Pracovní návštěva Vysoké školy pro obchod, pohostinství a cestovní ruch v Budapešti

4. Členství v odborných organizacích a odborná činnost

prof. Ing.Petr Semeniuk, CSc., člen Vědecké rady ekonomické fakulty Západočeské univerzity Plzeň, předseda Českého svazu rybářů

doc.Ing. Endre Tóth, DrSc., Česká komora správců majetku, krizový manažer

Ing. Ladislav Zelinka, Ph.D., Komora krizových manažerů ČR

Ing. Mgr. Šárka Mejcharová, International Service for Information and Security

Ing. Barbora Hamouzová, International Service for Information and Security

JUDr. Naděžda Křivánková, Komora soudců ČR

Mgr.Tomáš Braun, Komora soudců ČR

5. Konference, semináře

Mejcharová,Š.: Mezinárodní konference. Konkurenceschopnost podniků. Konference.

Masarykova Universita. Brno. 2008

Hamouzová, B.: Trénink dovedností, jednání a řešení stresových situací. Lázně Jáchymov.

Jáchymov, duben 2008.Firemní seminář.

Hamouzová, B.: Účast na činnosti ISIS (International SERVICE FOR INFORMATION AND SECURITY). ČR 2008. Interní seminář.

Mejcharová, Š.: Účast na činnosti ISIS (International SERVICE FOR INFORMATION AND SECURITY). ČR 2008. Interní semináře.

Kurzy pro hotelové, lázeňské a nemocniční manažery. ISIS o.s. Tóth, Mejcharová, Hamouzová.2008

6. Publikační činnost skripta,

Tóth,E.: Úvod do systémového managementu. Učební text VŠH, Praha 2008, ISBN 978-80-86578-81-1

Semeniuk,P.: Dílčí zpráva analýza sezónnosti v rámci výzkumného úkolu, VŠH Praha
Tóth, E.: Management rizik a krize., VŠH, studijní text pro magisterské studium MPRAK. EVIST-www VŠH, a CD, Praha 2008

Tóth,E.: Cvičení z předmětu Systémový management. Studijní podklady pro všechny obory magisterského studia VSH. EVIST-www, CD a fotokopie,Praha 2008

Semeniuk, P.: Manažerská diagnostika a finanční řízení. Studijní texty na CD + WWW školy (EVIST), Praha 2008

Semeniuk, P.: Podklady pro cvičení pro předmět: Manažerská diagnostika a finanční řízení. Studijní texty na CD + WWW školy (EVIST), Praha 2008

Hamouzová, B.: Manažerská psychologie a dovednosti. Studijní texty na CD + WWW školy (EVIST), Praha 2008

Hamouzová, B.: Managerial Psychology and Sociology. Studijní texty na CD + WWW školy (EVIST) v angličtině, Praha 2008

Mejcharová, Š.: Znalostní, informační management a Competitive Intelligence. Studijní texty na CD + WWW školy (EVIST) v češtině i v angličtině, Praha 2008

Mejcharová, Š.: Etika a etiketa. Studijní texty na CD + WWW školy (EVIST), Praha 2008

Mejcharová, Š.: Obchodní jednání a zvyklosti. Studijní texty na CD + WWW školy (EVIST), Praha 2008

Tóth, E.:Úvod do systémového řízení.Učební text VŠH, Praha 2008.ISBN 978-80-86578-81-1

Časopisy

Tóth,E.: Quo vadis management? Czech Hospitality and Tourism Papers. VŠ Praha. 2008. ISBN:1801-1535

Semeniuk,P.: Možnost využití rekreačního rybolovu k podpoře cestovního ruchu v ČR; C.O.T. business, březen 2008

7. Program další činnosti katedry pro rok 2009

Odborná účast na konferenci 10 let VŠH s odbornými příspěvky

Příprava studijních textů v oboru:

1. Management rizik a krize
2. Competitive Intelligence v managementu
3. Psychologie managementu
4. Manažerské zkušenosti – texty v angličtině
5. Finanční řízení - cvičebnice

Příprava aktivních metod výuky: testy, hry, simulace, koučing,

Příprava článku do Czech Hospitality and Tourism Papers a Moderního řízení

Katedra managementu – činnost v roce 2008

Vedoucí katedry: doc. PhDr. Milada Šmejcová, CSc.

Zástupce vedoucí katedry: prof. Ing. Lenka Pražská, CSc.-nositelka medaile Aloise Rašína (únor 2008)

Počet členů:

Katedra managementu měla v roce 2008 celkem 8 členů, z nich byli 2 interní.

Z toho 2 interní profesori a docenti a učitelé s vědeckým stupněm:

profesoři:

prof. Ing. Lenka Pražská, CSc.

docenti:

doc. PhDr. Milada Šmejcová, CSc.

Ostatních 6 učitelů působilo na katedře jako externí pracovníci, z toho:

docenti:

doc. Ing. Alena Hadrabová, CSc.

odborní asistenti s vědeckým stupněm CSc., PhD.:

PhDr. Helena Dudášová, CSc.

PhDr. Alena Polívková, CSc.

Ing. Marek Jetmar, PhD. (do 31. 8. 2008 katedra managementu)

odborní asistenti:

Ing. Soňa Gullová – leden - červen 2008

JUDr. Václav Libánský - EU a ČR

Celkem působili na katedře 1 profesor, 2 docenti, 3 odborní asistenti s vědeckým stupněm CSc. a PhD. a 2 odborní asistenti bez vědeckého stupně.

1. Vzdělávání pracovníků katedry

| Jméno | Způsob zvýšení kvalifikace, název kurzu | Instituce | Předpokládaný termín ukončení | Dosažený titul, certifikát |
|----------------------------------|--|------------------------|--------------------------------------|-----------------------------------|
| doc. PhDr. Milada Šmejcová, CSc. | Angličtina pro pokročilé | Jazyková škola Praha 8 | 2009/2010 | |

2. Výzkumná a aplikační činnost

Spolupráce se Svazem průmyslu a dopravy ČR v problematice hodnotových šetření realizace Agentur práce a možností sociálního dumpingu ve flexibilních formách zaměstnávání JUDr. Jitka Hejduková, CSc.; doc. PhDr. Milada Šmejcová, CSc. (manuál v roce 2010).

Teoretická analýza interdependencí mezi politikou životního prostředí, regionální politikou a politikou územního rozvoje, reg. č. projektu 402/09/0248, řešitel doc. Ing. Alena Hadrabová, CSc., pro: Grantová agentura České republiky.

Strategie prevence vzniku a třídění využitelných složek komunálního odpadu na obecní úrovni a formování trhu s vytríděnými surovinami v České republice, SP/Sf1/77/07, řešitel doc. Ing. Alena Hadrabová, CSc., pro MŽP ČR

3. Mezinárodní spolupráce ve vzdělávání a výzkumu

V roce 2008 při přednáškovém pobytu navázání spolupráce v oblasti vývojových trendů v oblasti moderní personalistiky s odborníky EK fakulty Univerzity Mateja Bela Banská Bystrica.

4. Členství v odborných organizacích a odborná činnost

Šmejcová, M.: Členka Akademické rady VŠH
Členka disciplinární komise VŠH
Předseda státní zkušební komise na VŠH
Oponentka vybraných statí časopisu Czech Hospitality and Tourism Papers

Pražská, L.: Členka Akademické rady VŠH
Předsedkyně Výkonné rady časopisu pro vědu a informace Czech Hospitality and Tourism Papers VŠH (Zařazen po hodnocení radou vlády pro výzkum v recenzovaných časopisech, což má velký význam pro vědeckou činnost VŠH, hlavně pedagogů v doktorandském studiu a těch, kteří usilují o docenturu.)
Předseda státní zkušební komise na VŠH
Školitel doktorandů na Fakultě mezinárodních vztahů VŠE
Členka komise pro obhajoby doktorských prací na FMV VŠE
Členka státní komise pro certifikace personalistů v CR při NVF HR
Oponentka statí pro sborník Acta Oeconomica Pragensia

Polívková, A.: Korektorka odborných statí časopisu CHTP při VŠH

5. Konference a semináře

6. Publikační činnost

Skripta, knihy:

Polívková, A.: Jak být IN v písemném projevu. Euromedia Group, k.s., dokončeno 2008 (vydáno únor 2009). ISBN 978-80-242-2419-0

Polívková, A., Attl, P., Királ'ová, A.: Jak psát bakalářské, diplomové a jiné práce. skriptum VŠH, 2. upravené vydání, dokončeno 2008 (vydáno únor 2009). ISBN 978-80-86578-90-3

Šmejcová, M., Šedivý, Il., Hejduková, J.: Moderní personalistika. 2. aktualizované a rozšířené vydání, skriptum VŠH, ukončeno 2008 (vydáno únor 2009). ISBN 978-80-86578-88-0

Články:

Hadrabová, A., Šauer, P., Vojáček, O., Klusák, J.: Policy Issues and Consequences of Environmental Tax Reform Implementation in the Czech Republic. European Financial and Accounting Journal, 2008, ročník 3, č. 4, str. 92-106. ISSN 1802-2197

Hadrabová, A., Šauer, P., Pařízková, L.: Charging systems form municipal solid wasted: Experience form the Czech Republic. Waste Management, 2008, ročník 28, č. 12, str. 2772-2777. ISSN 0956-053X

Polívková, A.: O některých oblíbených nápojích. In Czech Hospitality and Tourism Papers, 8/2008

7. Ostatní činnost katedry v roce 2008

Vedení učitelské sekce vysokoškolské knihovny

Provedení skartace druhých a třetích exemplářů bakalářský a diplomových prací od vzniku VŠH do prosince 2008

Provedení inventury učitelské sekce vysokoškolské knihovny

Vysokoškolské poradenství zaměřené na osobní, studijní a profesionální problémy studentů VŠH

Odborná spolupráce při inovaci studijních programů pro akademický rok 2008/09

Aktivní spolupráce se studentským senátem, který sídlí v kabinetě katedry managementu (studentská anketa)

Aktuální trendy v mezinárodním personálním řízení – interaktivní přednáška v kurzu pro podnikatelky v hotelnictví z Jekatěrinburgu – doc. Šmejcová

Flexibilní formy zaměstnání – aktuální trend v zemích EU – interaktivní přednáška pro Studio W určená personalistům (květen 2008) – doc. Šmejcová

8. Program činnosti katedry pro rok 2009

Spolupráce s profesními organizacemi:

Šmejcová, M.: Svaz průmyslu a dopravy ČR (personální management)

Polívková, A.: ÚJČ AV nakladatelství Grada

Navázání odborné spolupráce s Centrem Euroguidance v roce 2009 v oblasti vysokoškolského poradenství

Dudášová, H.: Příspěvek k problematice soudobé etiky v pedagogickém procesu studia zaměřeného na služby (pro vědecký časopis CHTP)

Příspěvek katedry managementu k 10. výročí vzniku VŠH pro časopisu Kredit VŠH

Šedivý, Il., Šmejcová, M.: Komunikační kompendium pracovníků služeb. skriptum VŠH, listopad 2009

Oddělení středoškolské sekce knihovny pro učitele a převedení této části na střední školu – červen 2009.

Zavedení inovačních metod do předmětu Moderní personalistika a Psychologie multikomunikačního systému firmy.

Zavedení inovačních metod pro efektivní výuku cizinců a jejich spolužití ve studentském kolektivu (předměty katedry managementu se k tomu nabízejí).

9. Na závěr perspektiva katedry:

Posílení personálního složení katedry o dalšího interního pracovníka, nejlépe s vědeckou hodností (habilitace vítána).

Katedra ekonomie a ekonomiky – činnost v roce 2008

Vedoucí katedry: doc. Ing. Josef Vlček, CSc.

Zástupce vedoucího katedry: Ing. Věra Levičková, Ph.D.

Počet členů:

Katedra ekonomie a ekonomiky měla v roce 2008 celkem 13 členů, z nich bylo 10 interních.

Z toho interní docenti a učitelé s vědeckým stupněm:

docenti

doc. Ing. Antonín Indruch, CSc.

doc. Ing. Věra Košteková, CSc.

doc. RNDr. Miloslav Malec, CSc.

doc. Ing. Josef Vlček, CSc.

CSc., Dr., Ph.D.

Ing. Věra Levičková, Ph.D.

PhDr. Jan Máče, Ph.D.

Dr. Ing. Sylva Skupinová

odborní asistenti

Ing. Eliška Smotlachová

Mgr. David Zeman

Ing. Miroslav Nový

Ostatní 3 učitelé působili na katedře jako externí pracovníci, z toho:

profesor

Prof. Ing. Ilja Novák, CSc.

CSc., Dr., Ph.D.

Mgr. Jan Kranát, Ph.D.

odborný asistent

Ing. Jiří Kotrbáček

Celkem působili na katedře: 1 profesor, 4 docenti a další 4 pracovníci s vědeckým stupněm Dr., CSc., Ph.D.

1. Vzdělávání pracovníků katedry

| Jméno | Způsob zvýšení kvalifikace, název kurzu | Instituce | Předpokládaný termín ukončení | Dosažený titul, certifikát |
|---------------------|--|------------------|--------------------------------------|-----------------------------------|
| Ing. Věra Levičková | doktorské studium | VŠE Praha | prosinec 2008 | Ph.D. |
| Mgr. David Zeman | doktorské studium | HF TU v Liberci | září 2012 | Ph.D. |

2. Výzkumná a aplikační činnost

Doc. J. Vlček je zapojen v projektu WD-37-07-2 „Výzkum domácího a příjezdového zahraničního cestovního ruchu ve vztahu k zmírnění společensko-ekonomických disparit“.

Doc. Vlček je zapojen ve Výzkumném záměru (0021 62 0841) „Rozvoj české společnosti v EU (výzvy, rizika)“ na FF UK.

Ing. V. Levičková obhájila v prosinci 2008 disertační práci: „Právní a účetní aspekty insolventního řízení“ (na VŠE v Praze, fakulta financí a účetnictví) a byl jí udělen titul Ph.D.

Ing. E. Smotlachová spolupracovala s Vysokou školou technickou a ekonomickou v Českých Budějovicích na přípravě případových studií

Doc. Ing. V. Košteková, CSc. aktualizovala obsahovou náplň předmětu „Banky a finanční trhy“, připravila zkušební testy pro „Ekonomiku podniku“.

Ing. Mir. Nový připravil názorné pomůcky pro výuku předmětu „Management“ a připravil zkušební testy předmětu „Ekonomiku podniku“.

3. Mezinárodní spolupráce ve vzdělání a výzkumu

Doc. J. Vlček absolvoval týdenní přednáškový pobyt v rámci programu Erasmus v letním semestru na Ekonomické fakultě UMB v Banské Bystrici

4. Členství v odborných organizacích a odborná činnost

Doc. J. Vlček je školitelem v doktorském studiu na Katedře sociologie FF UK

Doc. J. Vlček je členem Akademické rady VŠH

5. Konference, semináře

Vlček, J.: Hradecké ekonomické dny – únor 2008, Strategie rozvoje regionů a státu, účast v sekci Řízení rozvoje regionů

Vlček, J.: Analýza poptávky a segmentace trhu v marketingu destinací, Kolokvium VŠH, 13.11.2008

Zeman, D.: Operační riziko, Seminář zaměřený na metody identifikace, měření a sledování operačního rizika ve finančních institucích, Bankovní institut, březen 2008

Zeman, D.: Sekuritizace, Legendor, duben 2008

Zeman, D.: Riziko protistrany, Legendor, říjen 2008

6. Publikační činnost

skripta, knihy, časopisy

Máče, J.: Air Transport and Tourism between 2001 and 2007, 6th CIESKS: Communication. Information and Economic Sciences in the Knowledge Society, Baden-Baden 2008

Zeman, D.; Máče, J.: Nobelova cena za ekonomii 2007: Teorie vytváření mechanismů, Czech Hospitality and Tourism Papers 2008, č. 8

Levičková, V.: Manažerské účetnictví jako nástroj řízení. Czech Hospitality and Tourism Papers, 2008, č. 7, s. 117 - 127

Vlček, J.: Vznik a měření regionálních disparit. Czech Hospitality and Tourism Papers, 2008, Zvláštní číslo 2. s. 22-39

Vlček, J.: Analýza poptávky a segmentace trhu v marketingu destinací, Czech Hospitality and Tourism Papers, 2008, Zvláštní číslo 3. s. 135-145

Vlček, J.: Teorie firmy, Czech Hospitality and Tourism Papers, 2008, č. 8, s. 3-33

Vlček, J.: Regionální disparity a cestovní ruch, In: Hradecké ekonomické dny 2008 – Strategie rozvoje regionů a státu, Sborník abstraktů, Gaudeamus 2008, s. 156

Zeman, D.: Informational Assymetry in the Risk Management Process, Příspěvek ve sborníku "20th International Conference on Systems Research, Informatic and Cybernetic", Zagreb 2008, str. 83-91

7. Program další činnosti katedry pro rok 2009

Seminář KEE věnovaný problematice všeobecného základu studia na VŠH (podzim 2009)

Mgr. Zeman pokračuje v doktorském studiu.

Dr. Ing. Skupinová předloží do tisku skriptum „Statistika II“.

Příspěvky do časopisu Czech Hospitality and Tourism Papers (Mgr. Máče, doc. Vlček, Mgr. Zeman)